

# Dell Inspiron 17R

## Kezelési kézikönyv

Számítógép modell: Inspiron 17R-5720/17R-7720  
Szabályozó modell: P15E  
Szabályozó típus: P15E001



# Megjegyzések, figyelmeztetések és „Vigyázat“ üzenetek



**MEGJEGYZÉS:** A MEGJEGYZÉSEK a számítógép biztonságosabb és hatékonyabb használatát elősegítő fontos tudnivalókat tartalmazzák.




**FIGYELMEZTETÉS:** A FIGYELMEZTETÉSEK az utasítások be nem tartása esetén esetlegesen bekövetkező hardversérülés vagy adatvesztés veszélyére hívják fel a figyelmet.



**VIGYÁZAT!** A VIGYÁZAT jelzés az esetleges tárgyi vagy személyi sérülés, illetve életveszély lehetőségére hívja fel a figyelmet.

---

© 2012 Dell Inc. Minden jog fenntartva.

A szövegben előforduló védjegyek: a Dell™, a DELL logó és az Inspiron™ a Dell Inc. védjegyei; A Microsoft®, a Windows® és a Windows Start gomb embléma  a Microsoft Corporation Amerikai Egyesült Államokban és/vagy más országokban bejegyzett védjegye; a Bluetooth® bejegyzett védjegy a Bluetooth SIG Inc. tulajdona, amelyet a Dell Inc. az engedélyével használ.

# Tartalomjegyzék

<b>1</b>	<b>Előkészületek</b> . . . . .	<b>7</b>
	Kapcsolja ki a számítógépet és a csatlakoztatott eszközöket . . . . .	7
	Biztonsági előírások . . . . .	7
	Ajánlott eszközök . . . . .	8
<b>2</b>	<b>Miután befejezte a munkát a számítógép belsejében</b> . . . . .	<b>9</b>
<b>3</b>	<b>Kapcsoló</b> . . . . .	<b>11</b>
	A kapcsoló eltávolítása . . . . .	11
	A kapcsoló visszahelyezése . . . . .	12
<b>4</b>	<b>Akkumulátor</b> . . . . .	<b>13</b>
	Az akkumulátor eltávolítása . . . . .	13
	Az akkumulátor visszahelyezése . . . . .	13
<b>5</b>	<b>Billentyűzet</b> . . . . .	<b>15</b>
	A billentyűzet eltávolítása . . . . .	15
	A billentyűzet visszahelyezése . . . . .	18
<b>6</b>	<b>Alap burkolat</b> . . . . .	<b>19</b>
	Az alap burkolat eltávolítása . . . . .	19
	Az alap burkolat visszahelyezése . . . . .	20
<b>7</b>	<b>Memóriamodul(ok)</b> . . . . .	<b>21</b>
	A memóriamodul(ok) eltávolítása . . . . .	21
	A memóriamodul(ok) visszahelyezése . . . . .	22
<b>8</b>	<b>Merevlemez-meghajtó(k)</b> . . . . .	<b>23</b>
	A merevlemez-meghajtó(k) eltávolítása . . . . .	23
	A merevlemez-meghajtó(k) visszahelyezése . . . . .	26
<b>9</b>	<b>Optikai meghajtó</b> . . . . .	<b>27</b>
	Az optikai meghajtó eltávolítása . . . . .	27
	Az optikai meghajtó visszahelyezése . . . . .	29

<b>10</b>	<b>Vezeték nélküli Mini-Card kártya</b> . . . . .	<b>31</b>
	A vezeték nélküli Mini-Card eltávolítása . . . . .	31
	A vezeték nélküli Mini-Card visszahelyezése . . . . .	33
<b>11</b>	<b>mSATA kártya (opcionális)</b> . . . . .	<b>35</b>
	Az mSATA kártya eltávolítása . . . . .	35
	Az mSATA kártya visszahelyezése . . . . .	37
<b>12</b>	<b>Csuklótámasz</b> . . . . .	<b>39</b>
	A csuklótámasz eltávolítása . . . . .	39
	A csuklótámasz visszahelyezése . . . . .	41
<b>13</b>	<b>Gombelem</b> . . . . .	<b>43</b>
	A gombelem eltávolítása . . . . .	43
	A gombelem visszahelyezése . . . . .	45
<b>14</b>	<b>Ventilátor</b> . . . . .	<b>47</b>
	A ventilátor eltávolítása . . . . .	47
	A ventilátor visszahelyezése . . . . .	48
<b>15</b>	<b>LAN kártya</b> . . . . .	<b>49</b>
	A LAN kártya eltávolítása . . . . .	49
	A LAN kártya visszahelyezése . . . . .	51
<b>16</b>	<b>LAN-USB kábel</b> . . . . .	<b>53</b>
	A LAN-USB kábel eltávolítása . . . . .	53
	A LAN-USB kábel visszahelyezése . . . . .	55
<b>17</b>	<b>USB kártya</b> . . . . .	<b>57</b>
	Az USB kártya eltávolítása . . . . .	57
	Az USB kártya visszahelyezése . . . . .	59
<b>18</b>	<b>Kijelző</b> . . . . .	<b>61</b>
	A kijelző eltávolítása . . . . .	61
	A kijelzőegység visszahelyezése . . . . .	63
	A kijelzőelőlap eltávolítása . . . . .	64
	A kijelzőelőlap visszahelyezése . . . . .	65
	Kijelzőpanel eltávolítása . . . . .	66
	A kijelzőpanel visszahelyezése . . . . .	68

<b>19 Kameramodul</b> . . . . .	<b>69</b>
A kameramodul eltávolítása . . . . .	69
A kameramodul visszahelyezése . . . . .	72
<b>20 Alaplap</b> . . . . .	<b>73</b>
Az alaplap eltávolítása . . . . .	73
Az alaplap visszahelyezése . . . . .	77
A szervizcímke megadása a BIOS-ban . . . . .	78
<b>21 Hűtőborda</b> . . . . .	<b>79</b>
A hűtőborda eltávolítása . . . . .	79
A hűtőborda visszahelyezése . . . . .	81
<b>22 Processzor</b> . . . . .	<b>83</b>
A processzor eltávolítása . . . . .	83
A processzor visszahelyezése . . . . .	85
<b>23 Tápadapter port</b> . . . . .	<b>87</b>
A tápadapter port eltávolítása . . . . .	87
A tápadapter port visszahelyezése . . . . .	89
<b>24 Hangszórók</b> . . . . .	<b>91</b>
A hangszórók eltávolítása . . . . .	91
A hangszórók visszahelyezése . . . . .	93
<b>25 Mélysugárzó</b> . . . . .	<b>95</b>
A mélysugárzó eltávolítása . . . . .	95
A mélysugárzó visszahelyezése . . . . .	97
<b>26 A BIOS frissítése</b> . . . . .	<b>99</b>



## Kapcsolja ki a számítógépet és a csatlakoztatott eszközöket

 **FIGYELMEZTETÉS:** Az adatvesztés elkerülése érdekében a számítógép kikapcsolása előtt mentsen és zárjon be minden nyitott fájlt, és lépjen ki minden futó programból.

- 1 Mentsen és zárjon be minden nyitott fájlt, majd lépjen ki minden futó programból.
- 2 A számítógép leállításához kövesse a számítógépére telepített operációs rendszer utasításait.

- *Windows 8:*

Az egér mutatóját vigye a képernyő jobb felső vagy jobb alsó sarkába a szimbólumsáv megjelenítéséhez, majd kattintson a **Beállítások** → **Tápellátás** → **Leállítás** lehetőségre.

- *Windows 7:*

Kattintson a **Start**  ikonra, majd kattintson a **Leállítás** lehetőségre.

A Microsoft Windows leáll és a számítógép kikapcsol.




**MEGJEGYZÉS:** Ha más operációs rendszert használ, a leállításhoz olvassa el az operációs rendszer dokumentációját.

- 3 Áramtalanítsa a számítógépet és minden csatlakoztatott eszközt.
- 4 Csatlakoztasson le minden telefonkábel, hálózati kábel és csatlakoztatott eszközt a számítógépről.
- 5 Miután a számítógépet áramtalanította, az alaplap leföldeléséhez nyomja meg és körülbelül 5 másodpercig tartsa lenyomva a bekapcsológombot.

## Biztonsági előírások

Végezze el a következő óvintézkedéseket a számítógép potenciális károsodásának elkerülése és a saját biztonsága érdekében.

 **VIGYÁZAT!** A számítógép belsejében végzett munka előtt olvassa el figyelmesen a számítógéphez mellékelt biztonsági tudnivalókat. További biztonsági útmutatásokat a [dell.com/regulatory\\_compliance](http://dell.com/regulatory_compliance) címen elérhető Megfeleléségi honlapon találhat.

 **VIGYÁZAT!** Mielőtt a számítógép burkolatát vagy paneljeit felnyitja, csatlakoztasson le minden tápforrást. Miután befejezte a munkálatokat a számítógép belsejében, helyezzen vissza minden burkolatot, panelt és csavart, mielőtt újra tápforrásra csatlakoztatja.

- △ **FIGYELMEZTETÉS:** A számítógép károsodásának elkerülése érdekében gondoskodjon arról, hogy a munkafelület sima és tiszta legyen.
- △ **FIGYELMEZTETÉS:** Az alkatrészek és kártyák károsodásának elkerülése érdekében azokat a széleiknél fogva tartsa, és ne érjen a tűkhöz és csatlakozókhoz.
- △ **FIGYELMEZTETÉS:** Csak minősített szervizszakember távolíthatja el a számítógép burkolatát, és férhet hozzá a belül található alkatrészekhez. A biztonsági óvintézkedésekkel, a számítógépen belül végzett munkával és az elektrosztatikus kisüléssel szembeni védekezéssel kapcsolatos összes információ megtalálható a biztonsági előírásokban.
- △ **FIGYELMEZTETÉS:** Mielőtt bármihez is hozzányúlna a számítógép belsejében, földelje le saját testét, érintsen meg egy festetlen fémfelületet a számítógép hátulján. Munka közben időről időre érintsen meg valamilyen festetlen fémfelületet, hogy levezesse az időközben felgyűlt statikus elektromosságot, ami károsíthatná a belső alkatrészeket.
- △ **FIGYELMEZTETÉS:** A kábelek kihúzásakor ne magát a kábelt, hanem a csatlakozót vagy a húzófület húzza. Egyes kábelek zárófülekkel vagy kézzel elforgatható csavarokkal ellátott csatlakozókkal rendelkeznek, amelyeket a kábel lecsatlakoztatása előtt ki kell oldani. A kábelek lecsatlakoztatásakor a csatlakozókat egyenesen tartsa annak érdekében, hogy elkerülje a csatlakozó-tűk elgörbülését. A kábelek csatlakoztatásakor a csatlakozókat és portokat a megfelelő irányba illessze a helyükre.
- △ **FIGYELMEZTETÉS:** A hálózati kábel kihúzásakor először a számítógépből húzza ki a kábelt, majd a hálózati eszközből.
- △ **FIGYELMEZTETÉS:** Megnyomva távolítsa el a 8 az 1-ben médiakártya-olvasóban lévő kártyát.

## Ajánlott eszközök

A dokumentumban szereplő eljárások a következő eszközöket igényelhetik:

- Csillagcsavarhúzó
- Műanyag pálca
- Kis, lapos élű csavarhúzó



# 2

## Miután befejezte a munkát a számítógép belsejében

---

Miután befejezte a csereműveleteket, gondoskodjon az alábbiakról:

- Helyezzen vissza minden csavart és gondoskodjon arról, hogy a számítógép belsejében ne maradjon csavar
- Csatlakoztassa a külső eszközöket, kábeleket, kártyákat és egyéb komponenseket, amelyeket előzőleg lecsatlakoztatott a számítógépről
- Csatlakoztassa számítógépét és minden hozzá csatlakoztatott eszközt a hálózati feszültségre



**FIGYELMEZTETÉS:** Mielőtt bekapcsolná a számítógépet, helyezzen vissza minden csavart, és győződjön meg arról, hogy nem maradt felhasználatlan csavar a számítógép belsejében. Ellenkező esetben károsodhat a számítógép.



# 3

## Kapcsoló

**⚠ VIGYÁZAT!** A számítógép belsejében végzett munka előtt olvassa el figyelmesen a számítógéphez mellékelt biztonsági tudnivalókat és kövesse az alábbi fejezet utasításait: „Előkészületek“, 7. oldal. További biztonsági útmutatásokat a Megfelelőségi honlapon találhat, lásd: [dell.com/regulatory\\_compliance](http://dell.com/regulatory_compliance).

### A kapcsoló eltávolítása


- 1 Csúsztassa oldalra a kapcsoló kioldó reteszt. A kapcsoló kiugrik.
- 2 Emelje le a kapcsolót a számítógépről.

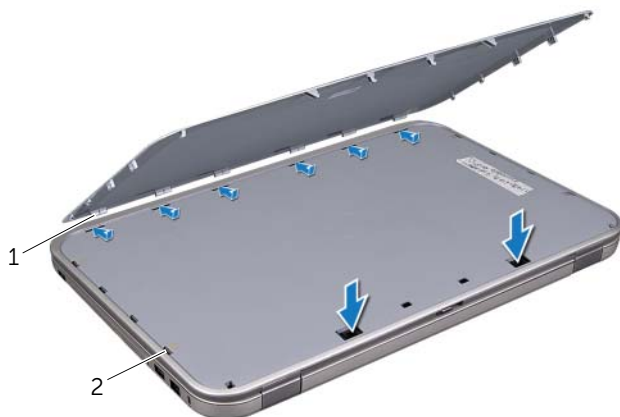


1	kijelzőburkolat	2	kapcsoló
3	kapcsoló kioldó retesz		

## A kapcsoló visszahelyezése

- 1 A kapcsoló alján lévő fűleket illessze a kijelzőburkolaton lévő nyílásokba, és a kapcsolót pattintsa a helyére.

 **MEGJEGYZÉS:** Gondoskodjon arról, hogy a kapcsolón lévő fűlek megfelelően illeszkedjenek a kijelzőburkolaton lévő nyílásokba.



---

1	fűlek	2	nyílások
---	-------	---	----------

---

- 2 Kövesse a következő fejezetben olvasható utasításokat: „Miután befejezte a munkát a számítógép belsejében“, 9. oldal.

# 4

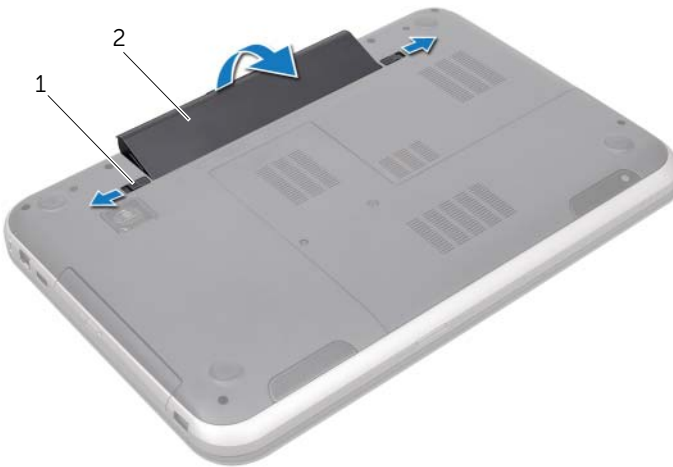
## Akkumulátor



**VIGYÁZAT!** A számítógép belsejében végzett munka előtt olvassa el figyelmesen a számítógéphez mellékelt biztonsági tudnivalókat és kövesse az alábbi fejezet utasításait: „Előkészületek“, 7. oldal. További biztonsági útmutatásokat a Megfelelőségi honlapon találhat, lásd: [dell.com/regulatory\\_compliance](http://dell.com/regulatory_compliance).

### Az akkumulátor eltávolítása

- 1 Csukja le a kijelzőt és fordítsa a számítógépet a hátoldalával felfele.
- 2 Csúsztassa az akkumulátor kioldóreteszeket nyitott állásba.
- 3 Emelje ki az akkumulátort az akkumulátor rekeszből.



1 akkumulátor kioldóreteszek (2 db) 2 akkumulátor

### Az akkumulátor visszahelyezése

- 1 Illessze az akkumulátoron található fűleket az akkumulátorrekesz nyílásaihoz, és az akkumulátort pattintsa a helyére.
- 2 Kövesse a következő fejezetben olvasható utasításokat: „Miután befejezte a munkát a számítógép belsejében“, 9. oldal.





**VIGYÁZAT!** A számítógép belsejében végzett munka előtt olvassa el figyelmesen a számítógéphez mellékelt biztonsági tudnivalókat és kövesse az alábbi fejezet utasításait: „Előkészületek“, 7. oldal. További biztonsági útmutatásokat a Megfelelőségi honlapon találhat, lásd: [dell.com/regulatory\\_compliance](https://dell.com/regulatory_compliance).

## A billentyűzet eltávolítása

### Előfeltételek

Távolítsa el az akkumulátort. Lásd: „Az akkumulátor eltávolítása“, 13. oldal.

## Művelet

△ **FIGYELMEZTETÉS:** A billentyűzet gombjai törékenyek, könnyen elmozdíthatók, visszahelyezésük pedig időigényes művelet. A billentyűzet eltávolításakor és kezeléskor legyen óvatos.

- 1 Fordítsa fel a számítógépet, és nyissa ki a kijelzőt, amennyire csak lehetséges.
- 2 Egy műanyag pálca segítségével a csuklótámasz füleiből fejtse ki a billentyűzetet, majd a billentyűzetet emelje felfelé és távolítsa el a csuklótámaszból.

△ **FIGYELMEZTETÉS:** Legyen különösen óvatos a billentyűzet eltávolításakor és kezeléskor. Nem megfelelő bánásmód esetén megkarcolhatja a kijelzőpanelt.



1	fülek (4 db)	2	műanyag pálca
3	billentyűzet	4	csuklótámasz



- 3 Fordítsa fel óvatosan a billentyűzetet, és tegye a csuklótámaszra.
- 4 Emelje fel a csatlakozóreteszt és a húzófül meghúzásával csatlakoztassa le a billentyűzet kábelét az alaplapi csatlakozójáról.
- 5 Emelje ki a billentyűzetet a számítógépből.



---

1 billentyűzetkábel      2 csatlakozóretesz

---

3 fűlek (6 db)

---

# A billentyűzet visszahelyezése

## Művelet

- 1 Csúsztassa a billentyűzet kábelét a csatlakozóba, és a kábel rögzítéséhez nyomja le a csatlakozó reteszét.
- 2 A billentyűzet alján lévő füleket csúsztassa a csuklótámaszon lévő nyílásukba, majd a billentyűzetet helyezze a csuklótámaszra.
- 3 A billentyűzet széleit óvatosan lefelé nyomva rögzítse azt a csuklótámaszon található fülek alá.
- 4 Csukja le a kijelzőt és fordítsa a számítógépet a hátoldalával felfele.

## Utómunkálatok

- 1 Helyezze vissza az akkumulátort. Lásd: „Az akkumulátor visszahelyezése“, 13. oldal.
- 2 Kövesse a következő fejezetben olvasható utasításokat: „Miután befejezte a munkát a számítógép belsejében“, 9. oldal.

# 6

## Alap burkolat

**⚠ VIGYÁZAT!** A számítógép belsejében végzett munka előtt olvassa el figyelmesen a számítógéphez mellékelt biztonsági tudnivalókat és kövesse az alábbi fejezet utasításait: „Előkészületek”, 7. oldal. További biztonsági útmutatásokat a Megfelelőségi honlapon találhat, lásd: [dell.com/regulatory\\_compliance](http://dell.com/regulatory_compliance).

### Az alap burkolat eltávolítása

#### Előfeltételek

Távolítsa el az akkumulátort. Lásd: „Az akkumulátor eltávolítása”, 13. oldal.

#### Művelet

- 1 Lazítsa meg a rögzítőcsavarokat, amelyek az alap burkolatot a számítógép alapjához rögzítik.
- 2 Az ujjhegyeivel az alap burkolatot fejtse le a számítógép alapjáról.
- 3 Emelje le az alap burkolatot a számítógép alapjáról.



---

1 rögzítőcsavarok (2 db)    2 alap burkolat

---

# Az alap burkolat visszahelyezése

## Művelet

- 1 Csúsztassa az alap burkolaton lévő füleket a számítógép alapján található nyílásokba, és óvatosan pattintsa a helyére az alap burkolatot.
- 2 Húzza meg a rögzítőcsavarokat, amelyek az alap burkolatot rögzítik a számítógép alapjára.

## Utómunkálatok

- 1 Helyezze vissza az akkumulátort. Lásd: „Az akkumulátor visszahelyezése“, 13. oldal.
- 2 Kövesse a következő fejezetben olvasható utasításokat: „Miután befejezte a munkát a számítógép belsejében“, 9. oldal.

**⚠ VIGYÁZAT!** A számítógép belsejében végzett munka előtt olvassa el figyelmesen a számítógéphez mellékelt biztonsági tudnivalókat és kövesse az alábbi fejezet utasításait: „Előkészületek“, 7. oldal. További biztonsági útmutatásokat a Megfelelőségi honlapon találhat, lásd: [dell.com/regulatory\\_compliance](http://dell.com/regulatory_compliance).

## A memóriamodul(ok) eltávolítása

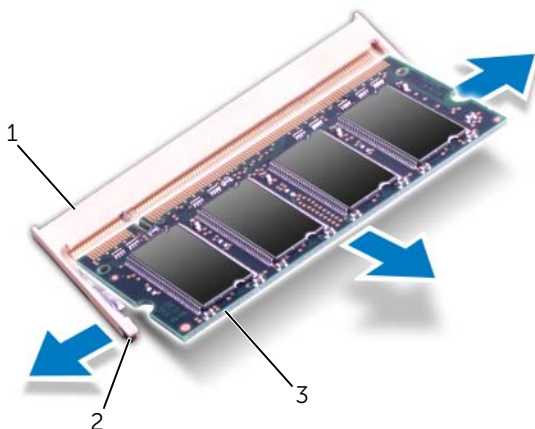
### Előfeltételek

- 1 Távolítsa el az akkumulátort. Lásd: „Az akkumulátor eltávolítása“, 13. oldal.
- 2 Távolítsa el az alap burkolatot. Lásd: „Az alap burkolat eltávolítása“, 19. oldal.

### Művelet

**⚠ FIGYELMEZTETÉS:** Annak érdekében, hogy megelőzze a memóriamodul csatlakozójának sérülését, ne használjon szerszámot a memóriamodul tartókapcsainak szétfeszítésére.

- 1 Ujjbeggyel húzza szét a biztosítókapcsokat a memóriamodul mindkét végén, amíg a memóriamodul kiugrik.
- 2 Vegye ki a memóriamodult a memóriamodul-foglatból.



1	memóriamodul-foglat	2	rögzítőkapcsok (2 db)
3	memóriamodul		

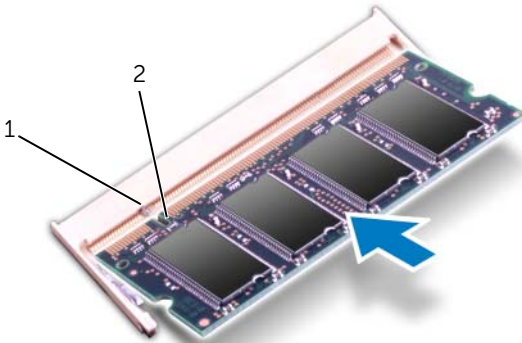
# A memóriamodul(ok) visszahelyezése

## Művelet

△ **FIGYELMEZTETÉS:** Ha a memóriamodulokat két csatlakozóba kell beszerelni, előbb a „DIMM A” jelölésű csatlakozóba szerelje be a memóriamodult, és csak ezután a „DIMM B” jelölésűbe.

- 1 Igazítsa a memóriamodulon lévő bemetszést a memóriamodul foglatatában található fülhöz.
- 2 Csúsztassa a memóriamodult határozott mozdulattal 45 fokos szögben a csatlakozóba, és nyomja le, hogy a helyére kattanjon. Ha nem hall kattanást, vegye ki a memóriamodult, és tegye be újra.

✍ **MEGJEGYZÉS:** Ha a memóriamodul nincs megfelelően a helyén, előfordulhat, hogy a számítógép nem indul el.



---

1	fül	2	bemetszés
---	-----	---	-----------

---




## Utómunkálatok

- 1 Helyezze vissza az alap burkolatot. Lásd: „Az alap burkolat visszahelyezése”, 20. oldal.
- 2 Helyezze vissza az akkumulátort. Lásd: „Az akkumulátor visszahelyezése”, 13. oldal.
- 3 Kövesse a következő fejezetben olvasható utasításokat: „Miután befejezte a munkát a számítógép belsejében”, 9. oldal.
- 4 Kapcsolja be a számítógépet.

# 8

## Merevlemez-meghajtó(k)

---

-  **VIGYÁZAT!** A számítógép belsejében végzett munka előtt olvassa el figyelmesen a számítógéphez mellékelt biztonsági tudnivalókat és kövesse az alábbi fejezet utasításait: „Előkészületek“, 7. oldal. További biztonsági útmutatásokat a Megfelelőségi honlapon találhat, lásd: [dell.com/regulatory\\_compliance](http://dell.com/regulatory_compliance).
-  **FIGYELMEZTETÉS:** Az adatvesztés megelőzése érdekében ne távolítsa el a merevlemez-meghajtót, ha a számítógép bekapcsolt vagy alvó állapotban van.
-  **FIGYELMEZTETÉS:** A merevlemez-meghajtók rendkívül érzékenyek. Legyen óvatos a merevlemez-meghajtók kezelésekor.

### A merevlemez-meghajtó(k) eltávolítása

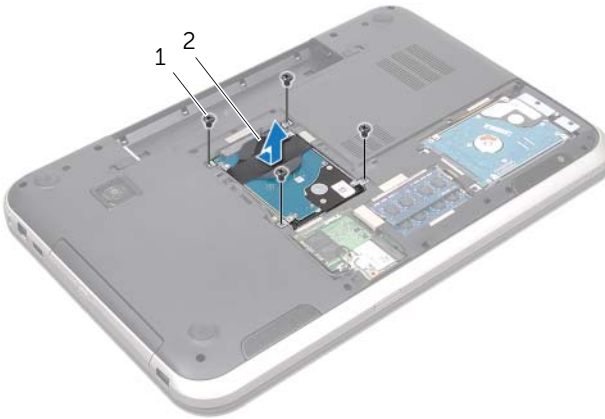
#### Előfeltételek

- 1 Távolítsa el az akkumulátort. Lásd: „Az akkumulátor eltávolítása“, 13. oldal.
- 2 Távolítsa el az alap burkolatot. Lásd: „Az alap burkolat eltávolítása“, 19. oldal.

## Művelet

- 1 Távolítsa el a csavarokat, amelyek a merevlemez-meghajtó szerelvényt rögzítik a számítógép alapjára.
- 2 A merevlemez-meghajtó szerelvényt a számítógép oldala felé csúsztatva csatlakoztassa le az alaplapi csatlakozóról.
- 3 Emelje ki a merevlemez-meghajtó szerelvényt a számítógép alapjából.

### Inspiron 17R-7720



1 csavarok (4 db)

2 merevlemez-meghajtó szerelvény

### Inspiron 17R-5720/Inspiron 17R-7720



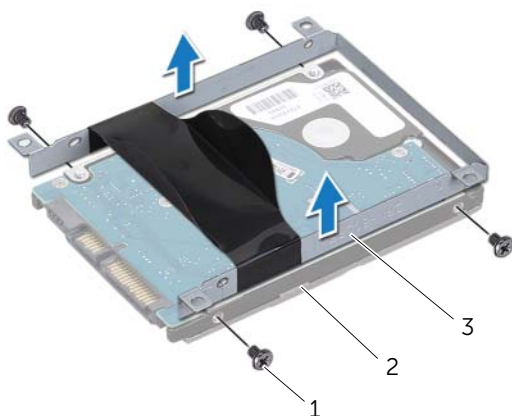
1 csavarok (4 db)

2 merevlemez-meghajtó szerelvény



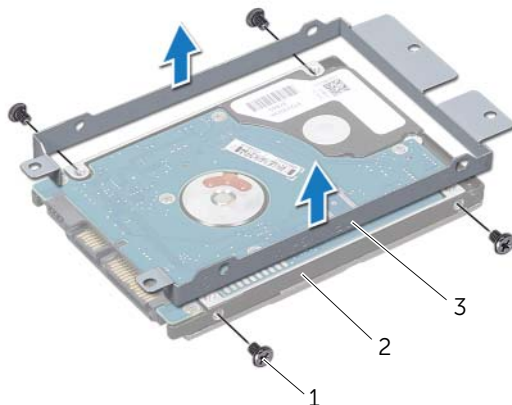
- 4 Távolítsa el a csavarokat, amely a merevlemez-meghajtó keretet a merevlemez-meghajtóra rögzítik.
- 5 Emelje le a merevlemez-meghajtó keretet a merevlemez meghajtóról.

#### Inspiron 17R-7720



1 csavarok (4 db)	2 merevlemez-meghajtó
3 merevlemez-meghajtó keret	

#### Inspiron 17R-5720/Inspiron 17R-7720



1 csavarok (4 db)	2 merevlemez-meghajtó
3 merevlemez-meghajtó keret	

# A merevlemez-meghajtó(k) visszahelyezése

## Művelet

- 1 Vegye ki az új merevlemez-meghajtót a csomagolásból. Őrizze meg az eredeti csomagolást a merevlemez-meghajtó későbbi tárolásához és szállításához.
- 2 Igazítsa egymáshoz a merevlemez-meghajtó keret csavarhelyeit és a merevlemez-meghajtón lévő csavarhelyeket.
- 3 Helyezze vissza a csavarokat, amelyek a merevlemez-meghajtó keretet a merevlemez-meghajtóra rögzítik.
- 4 Helyezze vissza a merevlemez-meghajtó szerelvényt a számítógépbe.
- 5 A merevlemez-meghajtó szerelvényt csúsztatva csatlakoztassa az alaplapi csatlakozóba.
- 6 Helyezze vissza a csavarokat, amelyek a merevlemez-meghajtó szerelvényt rögzítik a számítógép alapjára.

## Utómunkálatok

- 1 Helyezze vissza az alap burkolatot. Lásd: „Az alap burkolat visszahelyezése“, 20. oldal.
- 2 Helyezze vissza az akkumulátort. Lásd: „Az akkumulátor visszahelyezése“, 13. oldal.
- 3 Kövesse a következő fejezetben olvasható utasításokat: „Miután befejezte a munkát a számítógép belsejében“, 9. oldal.

**!** **VIGYÁZAT!** A számítógép belsejében végzett munka előtt olvassa el figyelmesen a számítógéphez mellékelte biztonsági tudnivalókat és kövesse az alábbi fejezet utasításait: „Előkészületek“, 7. oldal. További biztonsági útmutatásokat a Megfelelőségi honlapon találhat, lásd: [dell.com/regulatory\\_compliance](http://dell.com/regulatory_compliance).

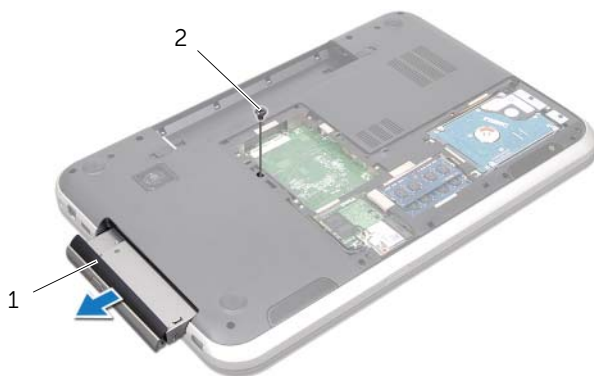
## Az optikai meghajtó eltávolítása

### Előfeltételek

- 1 Távolítsa el az akkumulátort. Lásd: „Az akkumulátor eltávolítása“, 13. oldal.
- 2 Távolítsa el az alap burkolatot. Lásd: „Az alap burkolat eltávolítása“, 19. oldal.

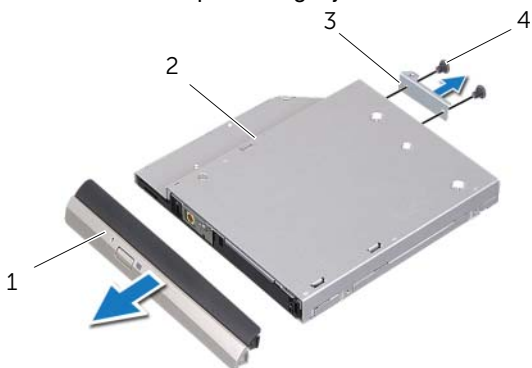
### Művelet

- 1 Távolítsa el a csavart, amely az optikai meghajtó szerelvényt rögzíti a számítógép alapjára.
- 2 Az ujjhegyeivel csúsztassa ki az optikai meghajtó szerelvényt a meghajtórekeszből.



1 optikai meghajtó szerelvény    2 csavar

- 3 Óvatosan fejtse ki az optikai meghajtó előlapját, és távolítsa el az optikai meghajtó szerelvényről.
- 4 Távolítsa el a csavarokat, amelyek az optikai meghajtó keretet rögzítik az optikai meghajtóra.
- 5 Távolítsa el az optikai meghajtó keretet.



1	az optikai meghajtó előlapja	2	optikai meghajtó
3	az optikai meghajtó kerete	4	csavarok (2 db)

# Az optikai meghajtó visszahelyezése

## Művelet

- 1 Igazítsa egymáshoz az optikai meghajtó keretének csavarhelyeit és az optikai meghajtó csavarhelyeit.
- 2 Helyezze vissza a csavarokat, amelyek az optikai meghajtó keretet rögzítik az optikai meghajtóra.
- 3 Az optikai meghajtó előlap fűleit illeszse a nyílásokba az optikai meghajtó szerelvényen, és az optikai meghajtó előlapot pattintsa a helyére.
- 4 Csúsztassa az optikai meghajtót a meghajtórekeszbe, amíg teljesen a helyére nem kerül.
- 5 Helyezze vissza a csavart, amely az optikai meghajtó szerelvényt rögzíti a számítógép alapjára.

## Utómunkálatok

- 1 Helyezze vissza az alap burkolatot. Lásd: „Az alap burkolat visszahelyezése“, 20. oldal.
- 2 Helyezze vissza az akkumulátort. Lásd: „Az akkumulátor visszahelyezése“, 13. oldal.
- 3 Kövesse a következő fejezetben olvasható utasításokat: „Miután befejezte a munkát a számítógép belsejében“, 9. oldal.





**VIGYÁZAT!** A számítógép belsejében végzett munka előtt olvassa el figyelmesen a számítógéphez mellékelt biztonsági tudnivalókat és kövesse az alábbi fejezet utasításait: „Előkészületek“, 7. oldal. További biztonsági útmutatásokat a Megfelelőségi honlapon találhat, lásd: [dell.com/regulatory\\_compliance](http://dell.com/regulatory_compliance).



**MEGJEGYZÉS:** A Dell nem garantálja a nem Dell vezeték nélküli Mini Card kártyákkal való kompatibilitást, illetve nem biztosít támogatást azok számára.

Amennyiben számítógépéhez vezeték nélküli Mini-Card kártyát is rendelt, az már be van szerelve.

A számítógép egy félméretű Mini-Card foglalattal rendelkezik, amely egy vezeték nélküli helyi hálózati kártya (WLAN) és Bluetooth kártya kombinációt, Wi-Fi és Worldwide Interoperability for Microwave Access (WiMax) funkciót támogat.

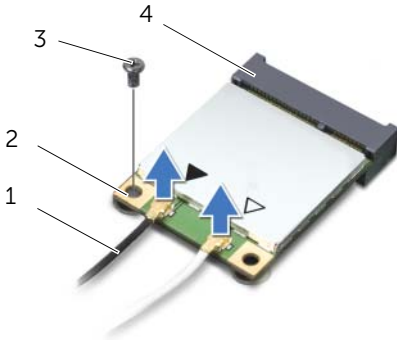
## A vezeték nélküli Mini-Card eltávolítása

### Előfeltételek

- 1 Távolítsa el az akkumulátort. Lásd: „Az akkumulátor eltávolítása“, 13. oldal.
- 2 Távolítsa el az alap burkolatot. Lásd: „Az alap burkolat eltávolítása“, 19. oldal.

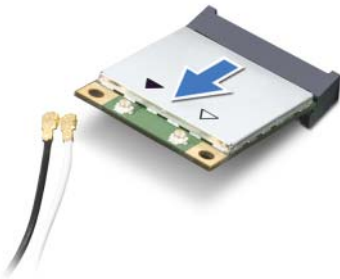
## Művelet

- 1 Csatlakoztassa le az antennakábeleket a Mini-Card kártyán lévő csatlakozókról.
- 2 Távolítsa el a csavart, amely a Mini-Card kártyát rögzíti az alaplapi csatlakozóra.



1	antennakábelek (2 db)	2	Mini-Card kártya
3	csavar	4	alaplapi csatlakozó

- 3 Emelje ki a Mini-Card kártyát az alaplapi csatlakozóból.



**FIGYELMEZTETÉS:** A számítógépből kivett Mini-Card kártyát antisztatikus csomagolásban tárolja. Bővebb információért lásd a számítógéphez kapott biztonsági információk „Az elektromos kisülés elleni védelem” című részét.



# A vezeték nélküli Mini-Card visszahelyezése

## Művelet

- 1 Vegye ki az új Mini-Card kártyát a csomagolásából.
- 2 A Mini-Card bemetszését illessze a fülhöz az alaplapi csatlakozóra.

△ **FIGYELMEZTETÉS: Határozott és egyenletes nyomással csúsztassa a helyére a Mini-Card kártyát. Túlzott erő alkalmazása a csatlakozó sérülését okozhatja.**

△ **FIGYELMEZTETÉS: A csatlakozóknak kulcsa van, hogy biztosítsák a helyes szerelést. Ha ellenállást érez, ellenőrizze a Mini-Card csatlakozóit és az alaplapi csatlakozót, és illessze újra a helyére a Mini-Card kártyát.**

△ **FIGYELMEZTETÉS: A Mini-Card kártya sérülését elkerülendő ne helyezzen kábelt a kártya alá.**

- 3 A Mini-Card csatlakozót 45 fokos szögben helyezze az alaplapi csatlakozóba.
- 4 Nyomja be lefelé a Mini-Card kártya másik végét az alaplapi foglalatba, majd helyezze vissza a csavart, amely a Mini-Card kártyát az alaplapi csatlakozóra rögzíti.
- 5 Csatlakoztassa az antennakábeleket a Mini-Card kártya csatlakozóiba.

Az alábbi táblázat ismerteti az antennakábel színekódokat a számítógép által támogatott Mini-Card kártyákhoz.

A Mini-Card kártya csatlakozói	Az antennakábel színekódja
<b>WLAN + Bluetooth (2 db kábel)</b>	
Fő WLAN + Bluetooth (fehér háromszög)	fehér
Kiegészítő WLAN + Bluetooth (fekete háromszög)	fekete
<b>WWAN (2 db antennakábel)</b>	
Fő WWAN (fehér háromszög)	fehér
Segéd WWAN (fekete háromszög)	fekete

## Utómunkálatok

- 1 Helyezze vissza az alap burkolatot. Lásd: „Az alap burkolat visszahelyezése“, 20. oldal.
- 2 Helyezze vissza az akkumulátort. Lásd: „Az akkumulátor visszahelyezése“, 13. oldal.
- 3 Kövesse a következő fejezetben olvasható utasításokat: „Miután befejezte a munkát a számítógép belsejében“, 9. oldal.





**VIGYÁZAT!** A számítógép belsejében végzett munka előtt olvassa el figyelmesen a számítógéphez mellékelt biztonsági tudnivalókat és kövesse az alábbi fejezet utasításait: „Előkészületek“, 7. oldal. További biztonsági útmutatásokat a Megfelelőségi honlapon találhat, lásd: [dell.com/regulatory\\_compliance](http://dell.com/regulatory_compliance).



**MEGJEGYZÉS:** A Dell nem garantálja a nem Dell mSATA kártyákkal való kompatibilitást, illetve azokhoz nem biztosít támogatást.

Amennyiben számítógépével mSATA kártyát rendelt, ez már telepítve van.

## Az mSATA kártya eltávolítása

### Előfeltételek

- 1 Távolítsa el az akkumulátort. Lásd: „Az akkumulátor eltávolítása“, 13. oldal.
- 2 Távolítsa el az alap burkolatot. Lásd: „Az alap burkolat eltávolítása“, 19. oldal.

## Művelet

- 1 Távolítsa el a csavart, amely az mSATA kártyát rögzíti az alaplapi csatlakozóra.
- 2 Emelje ki az mSATA kártyát az alaplapi csatlakozóból.



- 
- |   |                     |   |        |
|---|---------------------|---|--------|
| 1 | mSATA kártya        | 2 | csavar |
| 3 | alaplapi csatlakozó |   |        |
- 



**FIGYELMEZTETÉS:** A számítógépből kivett mSATA kártyát antisztikus csomagolásban tárolja. Bővebb információért lásd a számítógéphez kapott biztonsági információk „Az elektromos kisülés elleni védelem“ című részét.

# Az mSATA kártya visszahelyezése

## Művelet

- 1 Vegye ki az új mSATA kártyát a csomagolásából.
- 2 Az mSATA kártya bemetszését illessze a fülhöz az alaplapi csatlakozón.



**FIGYELMEZTETÉS: Határozott és egyenletes nyomással csúsztassa a helyére az mSATA kártyát. Túlzott erő alkalmazása a csatlakozó sérülését okozhatja.**



**FIGYELMEZTETÉS: Az mSATA kártya sérülését elkerülendő ne helyezzen kábelt a kártya alá.**

- 3 Az mSATA kártya csatlakozót 45 fokos szögben helyezze az alaplapi csatlakozóba.
- 4 Nyomja be lefelé az mSATA kártya másik végét az alaplapi foglalatba, majd helyezze vissza a csavart, amely az mSATA kártyát az alaplapi csatlakozóra rögzíti.

## Utómunkálatok

- 1 Helyezze vissza az alap burkolatot. Lásd: „Az alap burkolat visszahelyezése“, 20. oldal.
- 2 Helyezze vissza az akkumulátort. Lásd: „Az akkumulátor visszahelyezése“, 13. oldal.
- 3 Kövesse a következő fejezetben olvasható utasításokat: „Miután befejezte a munkát a számítógép belsejében“, 9. oldal.





**VIGYÁZAT!** A számítógép belsejében végzett munka előtt olvassa el figyelmesen a számítógéphez mellékelt biztonsági tudnivalókat és kövesse az alábbi fejezet utasításait: „Előkészületek“, 7. oldal. További biztonsági útmutatásokat a Megfelelőségi honlapon találhat, lásd: [dell.com/regulatory\\_compliance](http://dell.com/regulatory_compliance).

## A csuklótámasz eltávolítása

### Előfeltételek

- 1 Távolítsa el az akkumulátort. Lásd: „Az akkumulátor eltávolítása“, 13. oldal.
- 2 Távolítsa el a billentyűzetet. Lásd: „A billentyűzet eltávolítása“, 15. oldal.
- 3 Távolítsa el az alap burkolatot. Lásd: „Az alap burkolat eltávolítása“, 19. oldal.
- 4 Kövesse az 1. lépés - 2. lépés utasításait (lásd: „Az optikai meghajtó eltávolítása“, 27. oldal).

### Művelet

- 1 Távolítsa el a csuklótámaszt a számítógép alapjához rögzítő csavarokat.



- 2 Fordítsa fel a számítógépet, és nyissa ki a kijelzőt, amennyire csak lehetséges.
- 3 Távolítsa el a csuklótámaszt a számítógép alapjához rögzítő csavarokat.
- 4 Emelje fel a csatlakozórekeszeket és a húzófülek meghúzásával csatlakoztassa le a gyorsbillentyű panel kábelét, a bekapcsológomb kábelét és az érintőpanel kábelét az alaplapi csatlakozójukról.

**△ FIGYELMEZTETÉS: Óvatosan távolítsa el a csuklótámasz szerkezetet a kijelzőegységről, hogy elkerülje annak sérülését.**

- 5 Az ujjhegyeivel a csuklótámaszt nyomja felfelé az optikai meghajtó rekeszből.
- 6 A csuklótámaszt óvatosan fejtse ki, majd távolítsa el a számítógép alapjából.



1 a gyorsbillentyű panel kábele	2 húzófül
3 csatlakozórekesz	4 csavarok (4 db)
5 csuklótámasz	6 érintőpad kábele
7 bekapcsológomb panel kábele	



# A csuklótámasz visszahelyezése


## Művelet


- 1 Helyezze egy vonalba a csuklótámaszt a számítógép aljával, és finoman kattintsa helyre.
- 2 A gyorsbillentyű panel kábelét, a bekapcsológomb panel kábelét és az érintőpanel kábelét csatlakoztassa vissza az alaplapi csatlakozójukra, és a kábelek rögzítéséhez nyomja le a csatlakozóreteszeket.
- 3 Helyezze vissza a csuklótámaszt a számítógép alapjához rögzítő csavarokat.
- 4 Csupja le a kijelzőt és fordítsa a számítógépet a hátoldalával felfele.
- 5 Helyezze vissza a csuklótámaszt a számítógép alapjához rögzítő csavarokat.

## Utómunkálatok

- 1 Kövesse a 4. lépés - 5. lépés utasításait (lásd: „Az optikai meghajtó visszahelyezése“, 29. oldal).
- 2 Helyezze vissza az alap burkolatot. Lásd: „Az alap burkolat visszahelyezése“, 20. oldal.
- 3 Helyezze vissza a billentyűzetet. Lásd: „A billentyűzet visszahelyezése“, 18. oldal.
- 4 Helyezze vissza az akkumulátort. Lásd: „Az akkumulátor visszahelyezése“, 13. oldal.
- 5 Kövesse a következő fejezetben olvasható utasításokat: „Miután befejezte a munkát a számítógép belsejében“, 9. oldal.



 **VIGYÁZAT!** A számítógép belsejében végzett munka előtt olvassa el figyelmesen a számítógéphez mellékelte biztonsági tudnivalókat és kövesse az alábbi fejezet utasításait: „Előkészületek“, 7. oldal. További biztonsági útmutatásokat a Megfelelőségi honlapon találhat, lásd: [dell.com/regulatory\\_compliance](https://dell.com/regulatory_compliance).

 **VIGYÁZAT!** Ha nem megfelelően helyezi be, a gombelem felrobbanhat. A gombelemet csak az eredetivel megegyező vagy azzal egyenértékű típusra cserélje. A használt elemeket az elem gyártójának utasításai szerint helyezze hulladéklerakóba.

## A gombelem eltávolítása

### Előfeltételek

- 1 Távolítsa el az akkumulátort. Lásd: „Az akkumulátor eltávolítása“, 13. oldal.
- 2 Távolítsa el a billentyűzetet. Lásd: „A billentyűzet eltávolítása“, 15. oldal.
- 3 Távolítsa el az alap burkolatot. Lásd: „Az alap burkolat eltávolítása“, 19. oldal.
- 4 Kövesse az 1. lépés - 2. lépés utasításait (lásd: „Az optikai meghajtó eltávolítása“, 27. oldal).
- 5 Távolítsa el a csuklótámaszt. Lásd: „A csuklótámasz eltávolítása“, 39. oldal.

## Művelet

- △ **FIGYELMEZTETÉS: A gombelem eltávolításával a BIOS beállításokat visszaállítja az alapértelmezett értékekre.**  
**Javasolt a BIOS beállítások feljegyzése, mielőtt eltávolítja a gombelemet.**

Egy műanyag pálca segítségével óvatosan fejtse ki a gombelemet az alaplapon lévő foglalatából.



---

1	műanyag pálca	2	gombelem
3	gombelem foglalat		

---

# A gombelem visszahelyezése

## Művelet

A pozitív felével felfelé a gombelemet pattintsa a az alaplapon lévő foglatatába.

## Utómunkálatok

- 1 Helyezze vissza a csuklótámaszt. Lásd: „A csuklótámasz visszahelyezése“, 41. oldal.
- 2 Kövesse a 4. lépés - 5. lépés utasításait (lásd: „Az optikai meghajtó visszahelyezése“, 29. oldal).
- 3 Helyezze vissza az alap burkolatot. Lásd: „Az alap burkolat visszahelyezése“, 20. oldal.
- 4 Helyezze vissza a billentyűzetet. Lásd: „A billentyűzet visszahelyezése“, 18. oldal.
- 5 Helyezze vissza az akkumulátort. Lásd: „Az akkumulátor visszahelyezése“, 13. oldal.
- 6 Kövesse a következő fejezetben olvasható utasításokat: „Miután befejezte a munkát a számítógép belsejében“, 9. oldal.





**VIGYÁZAT!** A számítógép belsejében végzett munka előtt olvassa el figyelmesen a számítógéphez mellékelte biztonsági tudnivalókat és kövesse az alábbi fejezet utasításait: „Előkészületek“, 7. oldal. További biztonsági útmutatásokat a Megfelelőségi honlapon találhat, lásd: [dell.com/regulatory\\_compliance](http://dell.com/regulatory_compliance).

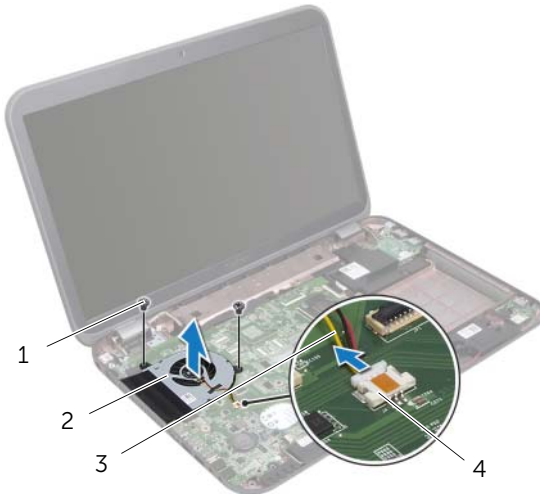
## A ventilátor eltávolítása

### Előfeltételek

- 1 Távolítsa el az akkumulátort. Lásd: „Az akkumulátor eltávolítása“, 13. oldal.
- 2 Távolítsa el az alap burkolatot. Lásd: „Az alap burkolat eltávolítása“, 19. oldal.
- 3 Távolítsa el a billentyűzetet. Lásd: „A billentyűzet eltávolítása“, 15. oldal.
- 4 Kövesse az 1. lépés - 2. lépés utasításait (lásd: „Az optikai meghajtó eltávolítása“, 27. oldal).
- 5 Távolítsa el a csuklótámaszt. Lásd: „A csuklótámasz eltávolítása“, 39. oldal.

### Művelet

- 1 Válassza le a ventilátor kábelét az alaplapi csatlakozóról.
- 2 Távolítsa el a ventilátort a számítógép alapjához rögzítő csavarokat.
- 3 A ventilátort a kábeleivel együtt emelje le a számítógép alapjáról.



1 csavarok (2 db)	2 ventilátor
3 ventilátorkábel	4 alaplapi csatlakozó

# A ventilátor visszahelyezése

## Művelet

- 1 Igazítsa a ventilátor csavarhelyeit a csavarhelyekhez a számítógép alapján.
- 2 Tegye vissza a csavarokat, amelyek a ventilátort a számítógép alapjára rögzítik.
- 3 Csatlakoztassa a ventilátorkábelt az alaplap csatlakozójára.

## Utómunkálatok

- 1 Helyezze vissza a csuklótámaszt. Lásd: „A csuklótámasz visszahelyezése“, 41. oldal.
- 2 Kövesse a 4. lépés - 5. lépés utasításait (lásd: „Az optikai meghajtó visszahelyezése“, 29. oldal).
- 3 Helyezze vissza az alap burkolatot. Lásd: „Az alap burkolat visszahelyezése“, 20. oldal.
- 4 Helyezze vissza a billentyűzetet. Lásd: „A billentyűzet visszahelyezése“, 18. oldal.
- 5 Helyezze vissza az akkumulátort. Lásd: „Az akkumulátor visszahelyezése“, 13. oldal.
- 6 Kövesse a következő fejezetben olvasható utasításokat: „Miután befejezte a munkát a számítógép belsejében“, 9. oldal.





**VIGYÁZAT!** A számítógép belsejében végzett munka előtt olvassa el figyelmesen a számítógéphez mellékelt biztonsági tudnivalókat és kövesse az alábbi fejezet utasításait: „Előkészületek“, 7. oldal. További biztonsági útmutatásokat a Megfelelőségi honlapon találhat, lásd: [dell.com/regulatory\\_compliance](http://dell.com/regulatory_compliance).

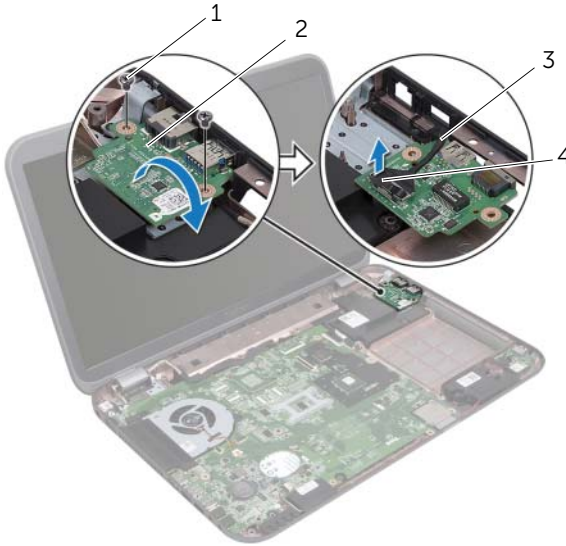
## A LAN kártya eltávolítása

### Előfeltételek

- 1 Távolítsa el az akkumulátort. Lásd: „Az akkumulátor eltávolítása“, 13. oldal.
- 2 Távolítsa el a billentyűzetet. Lásd: „A billentyűzet eltávolítása“, 15. oldal.
- 3 Távolítsa el az alap burkolatot. Lásd: „Az alap burkolat eltávolítása“, 19. oldal.
- 4 Kövesse az 1. lépés - 2. lépés utasításait (lásd: „Az optikai meghajtó eltávolítása“, 27. oldal).
- 5 Távolítsa el a csuklótámaszt. Lásd: „A csuklótámasz eltávolítása“, 39. oldal.

## Művelet

- 1 Távolítsa el a csavarokat, amelyek a LAN kártyát a számítógép alapjához rögzítik.
- 2 Óvatosan fordítsa fel a LAN kártyát.
- 3 A húzófül meghúzásával csatlakoztassa le a LAN kártya kábelét LAN kártya csatlakozóról.
- 4 Távolítsa el a LAN kártyát a számítógép alapjából.



1 csavarok (2 db)	2 LAN kártya
3 LAN kártya kábele	4 húzófül

# A LAN kártya visszahelyezése

## Művelet

- 1 Csatlakoztassa a LAN kártya kábelt a LAN kártya csatlakozóra.
- 2 Óvatosan fordítsa fel a LAN kártyát, és a csavarhelyeket a LAN kártyán illessze a számítógép alapján lévő csavarhelyekhez.
- 3 Helyezze vissza a csavarokat, amelyek a LAN kártyát a számítógép alapjához rögzítik.

## Utómunkálatok

- 1 Helyezze vissza a csuklótámaszt. Lásd: „A csuklótámasz visszahelyezése“, 41. oldal.
- 2 Kövesse a 4. lépés - 5. lépés utasításait (lásd: „Az optikai meghajtó visszahelyezése“, 29. oldal).
- 3 Helyezze vissza az alap burkolatot. Lásd: „Az alap burkolat visszahelyezése“, 20. oldal.
- 4 Helyezze vissza a billentyűzetet. Lásd: „A billentyűzet visszahelyezése“, 18. oldal.
- 5 Helyezze vissza az akkumulátort. Lásd: „Az akkumulátor visszahelyezése“, 13. oldal.
- 6 Kövesse a következő fejezetben olvasható utasításokat: „Miatán befejezte a munkát a számítógép belsejében“, 9. oldal.





**VIGYÁZAT!** A számítógép belsejében végzett munka előtt olvassa el figyelmesen a számítógéphez mellékelt biztonsági tudnivalókat és kövesse az alábbi fejezet utasításait: „Előkészületek“, 7. oldal. További biztonsági útmutatásokat a Megfelelőségi honlapon találhat, lásd: [dell.com/regulatory\\_compliance](http://dell.com/regulatory_compliance).

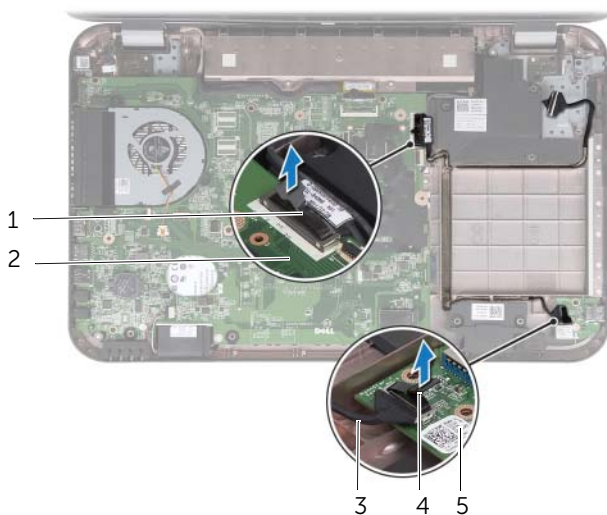
## A LAN-USB kábel eltávolítása

### Előfeltételek

- 1 Távolítsa el az akkumulátort. Lásd: „Az akkumulátor eltávolítása“, 13. oldal.
- 2 Távolítsa el a billentyűzetet. Lásd: „A billentyűzet eltávolítása“, 15. oldal.
- 3 Távolítsa el az alap burkolatot. Lásd: „Az alap burkolat eltávolítása“, 19. oldal.
- 4 Kövesse az 1. lépés - 2. lépés utasításait (lásd: „Az optikai meghajtó eltávolítása“, 27. oldal).
- 5 Távolítsa el a csuklótámaszt. Lásd: „A csuklótámasz eltávolítása“, 39. oldal.
- 6 Távolítsa el a LAN kártyát. Lásd: „A LAN kártya eltávolítása“, 49. oldal.

## Művelet

- 1 A húzófül meghúzásával csatlakoztassa le az USB kártya kábelét az USB kártya csatlakozóról.
- 2 A húzófül meghúzásával csatlakoztassa le a LAN-USB kábelt az alaplapi csatlakozóról.
- 3 Jegyezze fel a LAN-USB kábel elvezetési útvonalát, és a kábelt távolítsa el a számítógép alapján lévő kábelvezetőkből.
- 4 A LAN-USB kábelt fejtse ki a számítógép alapjából.



1 LAN-USB kábel	2 alaplapp
3 USB kártya kábele	4 húzófül
5 USB kártya	

# A LAN-USB kábel visszahelyezése

## Művelet

- 1 A LAN-USB kábelt ragassza a számítógép alapjára.
- 2 A LAN-USB kábelt vezesse el a kebelvezetőkben a számítógép alapján.
- 3 Csatlakoztassa a LAN-USB kábelt az alaplapi csatlakozójára.
- 4 Csatlakoztassa az USB kártya kábelét az alaplapi csatlakozójára.

## Utómunkálatok

- 1 Helyezze vissza a LAN kártyát. Lásd: „A LAN kártya visszahelyezése“, 51. oldal.
- 2 Helyezze vissza a csuklótámaszt. Lásd: „A csuklótámasz visszahelyezése“, 41. oldal.
- 3 Kövesse a 4. lépés - 5. lépés utasításait (lásd: „Az optikai meghajtó visszahelyezése“, 29. oldal).
- 4 Helyezze vissza az alap burkolatot. Lásd: „Az alap burkolat visszahelyezése“, 20. oldal.
- 5 Helyezze vissza a billentyűzetet. Lásd: „A billentyűzet visszahelyezése“, 18. oldal.
- 6 Helyezze vissza az akkumulátort. Lásd: „Az akkumulátor visszahelyezése“, 13. oldal.
- 7 Kövesse a következő fejezetben olvasható utasításokat: „Miután befejezte a munkát a számítógép belsejében“, 9. oldal.







**VIGYÁZAT!** A számítógép belsejében végzett munka előtt olvassa el figyelmesen a számítógéphez mellékelt biztonsági tudnivalókat és kövesse az alábbi fejezet utasításait: „Előkészületek“, 7. oldal. További biztonsági útmutatásokat a Megfelelőségi honlapon találhat, lásd: [dell.com/regulatory\\_compliance](http://dell.com/regulatory_compliance).

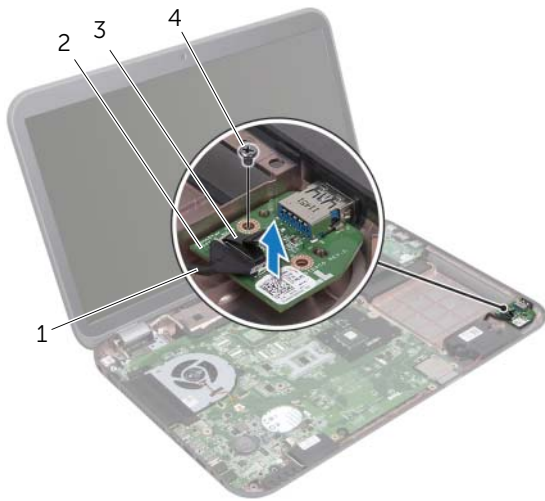
## Az USB kártya eltávolítása

### Előfeltételek

- 1 Távolítsa el az akkumulátort. Lásd: „Az akkumulátor eltávolítása“, 13. oldal.
- 2 Távolítsa el a billentyűzetet. Lásd: „A billentyűzet eltávolítása“, 15. oldal.
- 3 Távolítsa el az alap burkolatot. Lásd: „Az alap burkolat eltávolítása“, 19. oldal.
- 4 Kövesse az 1. lépés - 2. lépés utasításait (lásd: „Az optikai meghajtó eltávolítása“, 27. oldal).
- 5 Távolítsa el a csuklótámaszt. Lásd: „A csuklótámasz eltávolítása“, 39. oldal.

## Művelet

- 1 A húzófül meghúzásával csatlakoztassa le az USB kártya kábelét az USB kártya csatlakozóról.
- 2 Távolítsa el a csavarokat, amelyek az USB-kártyát a számítógép aljához rögzítik.
- 3 Emelje ki az USB kártyát a számítógép aljából.



1 USB kártya kábele	2 USB kártya
3 húzófül	4 csavar

# Az USB kártya visszahelyezése

## Művelet

- 1 Az USB kártya csavarhelyeit illessze a csavarhelyekhez a számítógép alapján.
- 2 Helyezze vissza a csavarokat, amelyek az USB-kártyát a számítógép aljához rögzítik.
- 3 Csatlakoztassa az USB kártya kábelét az alaplapi csatlakozójára.

## Utómunkálatok

- 1 Helyezze vissza a csuklótámaszt. Lásd: „A csuklótámasz visszahelyezése“, 41. oldal.
- 2 Kövesse a 4. lépés - 5. lépés utasításait (lásd: „Az optikai meghajtó visszahelyezése“, 29. oldal).
- 3 Helyezze vissza az alap burkolatot. Lásd: „Az alap burkolat visszahelyezése“, 20. oldal.
- 4 Helyezze vissza a billentyűzetet. Lásd: „A billentyűzet visszahelyezése“, 18. oldal.
- 5 Helyezze vissza az akkumulátort. Lásd: „Az akkumulátor visszahelyezése“, 13. oldal.
- 6 Kövesse a következő fejezetben olvasható utasításokat: „Miután befejezte a munkát a számítógép belsejében“, 9. oldal.





**VIGYÁZAT!** A számítógép belsejében végzett munka előtt olvassa el figyelmesen a számítógéphez mellékelt biztonsági tudnivalókat és kövesse az alábbi fejezet utasításait: „Előkészületek“, 7. oldal. További biztonsági útmutatásokat a Megfelelőségi honlapon találhat, lásd: [dell.com/regulatory\\_compliance](http://dell.com/regulatory_compliance).

## A kijelző eltávolítása

### Előfeltételek

- 1 Távolítsa el az akkumulátort. Lásd: „Az akkumulátor eltávolítása“, 13. oldal.
- 2 Távolítsa el a billentyűzetet. Lásd: „A billentyűzet eltávolítása“, 15. oldal.
- 3 Távolítsa el az alap burkolatot. Lásd: „Az alap burkolat eltávolítása“, 19. oldal.
- 4 Kövesse az 1. lépés - 2. lépés utasításait (lásd: „Az optikai meghajtó eltávolítása“, 27. oldal).
- 5 Távolítsa el a csuklótámaszt. Lásd: „A csuklótámasz eltávolítása“, 39. oldal.

## Művelet

- 1 Csupkja le a kijelzőt és fordítsa a számítógépet a hátoldalával felfele.
- 2 Csatlakoztassa le az antennakábeleket a Mini-Card kártyán lévő csatlakozókról. Lásd: „A vezeték nélküli Mini-Card eltávolítása“, 31. oldal.
- 3 Jegyezze meg az antennakábelek útvonalát, majd távolítsa el a kábeleket a kábelvezetőkből.
- 4 Fordítsa fel a számítógépet, és nyissa ki a kijelzőt, amennyire csak lehetséges.
- 5 Az antennakábeleket húzza át a számítógép alján található nyíláson.
- 6 A kijelzőkábel lecsatlakoztatásához az alaplapi csatlakozóról húzza meg a húzófület.
- 7 Jegyezze fel a kijelzőkábel elvezetésének útvonalát, és vegye ki a kábelt a kábelvezetőkből.
- 8 Távolítsa el a csavarokat, amelyek a kijelzőegységet a számítógép aljához rögzítik.
- 9 Emelje ki a kijelzőegységet a számítógép aljából.



1 kijelzőegység	2 csavarok (4 db)
3 kijelzőkábel	4 húzófül
5 antennakábelek (2 db)	

# A kijelzőegység visszahelyezése

## Művelet

- 1 A kijelzőegységet illessze a helyére, és helyezze vissza a két csavart, amely a kijelzőegységet a számítógép aljához rögzíti.
- 2 Vezesse a kijelzőkábelét a kábelvezetőkön át és csatlakoztassa az alaplapi csatlakozóba.
- 3 Az antennakábeleket vezesse el a kábelvezetőikben, és a kábeleket csúsztassa át a számítógép alapján lévő nyíláson.
- 4 Csupja le a kijelzőt és fordítsa a számítógépet a hátoldalával felfele.
- 5 Az antennakábeleket vezesse el a számítógép alján lévő kábelvezetőikben.
- 6 Csatlakoztassa az antennakábeleket a Mini-Card kártya csatlakozóiba.  
Lásd: „A vezeték nélküli Mini-Card visszahelyezése“, 33. oldal.

## Utómunkálatok

- 1 Helyezze vissza a csuklótámaszt. Lásd: „A csuklótámasz visszahelyezése“, 41. oldal.
- 2 Kövesse a 4. lépés - 5. lépés utasításait (lásd: „Az optikai meghajtó visszahelyezése“, 29. oldal).
- 3 Helyezze vissza az alap burkolatot. Lásd: „Az alap burkolat visszahelyezése“, 20. oldal.
- 4 Helyezze vissza a billentyűzetet. Lásd: „A billentyűzet visszahelyezése“, 18. oldal.
- 5 Helyezze vissza az akkumulátort. Lásd: „Az akkumulátor visszahelyezése“, 13. oldal.
- 6 Kövesse a következő fejezetben olvasható utasításokat: „Miután befejezte a munkát a számítógép belsejében“, 9. oldal.

# A kijelzőelőlap eltávolítása

## Előfeltételek

- 1 Távolítsa el az akkumulátort. Lásd: „Az akkumulátor eltávolítása“, 13. oldal.
- 2 Távolítsa el a billentyűzetet. Lásd: „A billentyűzet eltávolítása“, 15. oldal.
- 3 Távolítsa el az alap burkolatot. Lásd: „Az alap burkolat eltávolítása“, 19. oldal.
- 4 Kövesse az 1. lépés - 2. lépés utasításait (lásd: „Az optikai meghajtó eltávolítása“, 27. oldal).
- 5 Távolítsa el a csuklótámaszt. Lásd: „A csuklótámasz eltávolítása“, 39. oldal.
- 6 Távolítsa el a kijelzőegységet. Lásd: „A kijelző eltávolítása“, 61. oldal.

## Művelet

**△ FIGYELMEZTETÉS: A kijelzőelőlap nagyon törékeny. Óvatosan távolítsa el, nehogy megsérüljön.**

- 1 Ujjheggyel óvatosan hajlítsa fel a kijelzőelőlap belső széleit.
- 2 Emelje ki a kijelzőelőlapot a kijelzőegységből.



---

1 kijelzőelőlap

---



# A kijelzőelőlap visszahelyezése

## Művelet

Igazítsa vissza az előlapot a kijelzőpanelre, és finoman pattintsa helyre.

## Utómunkálatok

- 1 Helyezze vissza a kijelzőegységet. Lásd: „A kijelzőegység visszahelyezése“, 63. oldal.
- 2 Helyezze vissza a csuklótámaszt. Lásd: „A csuklótámasz visszahelyezése“, 41. oldal.
- 3 Kövesse a 4. lépés - 5. lépés utasításait (lásd: „Az optikai meghajtó visszahelyezése“, 29. oldal).
- 4 Helyezze vissza az alap burkolatot. Lásd: „Az alap burkolat visszahelyezése“, 20. oldal.
- 5 Helyezze vissza a billentyűzetet. Lásd: „A billentyűzet visszahelyezése“, 18. oldal.
- 6 Helyezze vissza az akkumulátort. Lásd: „Az akkumulátor visszahelyezése“, 13. oldal.
- 7 Kövesse a következő fejezetben olvasható utasításokat: „Miután befejezte a munkát a számítógép belsejében“, 9. oldal.

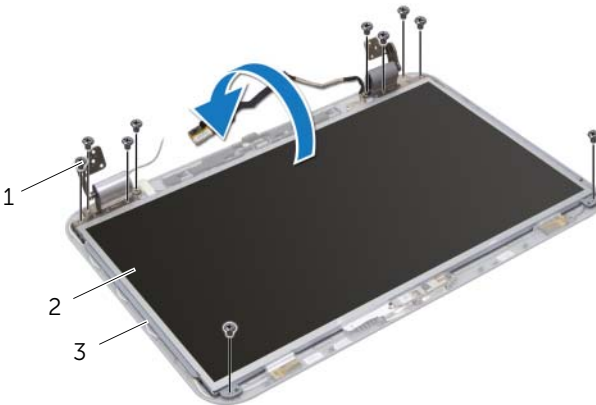
# Kijelzőpanel eltávolítása

## Előfeltételek

- 1 Távolítsa el az akkumulátort. Lásd: „Az akkumulátor eltávolítása“, 13. oldal.
- 2 Távolítsa el a billentyűzetet. Lásd: „A billentyűzet eltávolítása“, 15. oldal.
- 3 Távolítsa el az alap burkolatot. Lásd: „Az alap burkolat eltávolítása“, 19. oldal.
- 4 Kövesse az 1. lépés - 2. lépés utasításait (lásd: „Az optikai meghajtó eltávolítása“, 27. oldal).
- 5 Távolítsa el a csuklótámaszt. Lásd: „A csuklótámasz eltávolítása“, 39. oldal.
- 6 Távolítsa el a kijelzőegységet. Lásd: „A kijelző eltávolítása“, 61. oldal.
- 7 Távolítsa el a kijelzőelőlapot. Lásd: „A kijelzőelőlap eltávolítása“, 64. oldal.

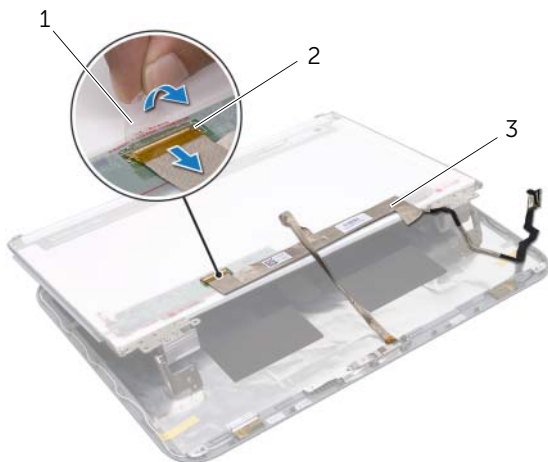
## Művelet

- 1 Távolítsa el a csavarokat, amelyek a kijelzőpanelt a kijelzőburkolathoz rögzítik.
- 2 Óvatosan emelje fel a kijelzőpanelt és fordítsa fel.



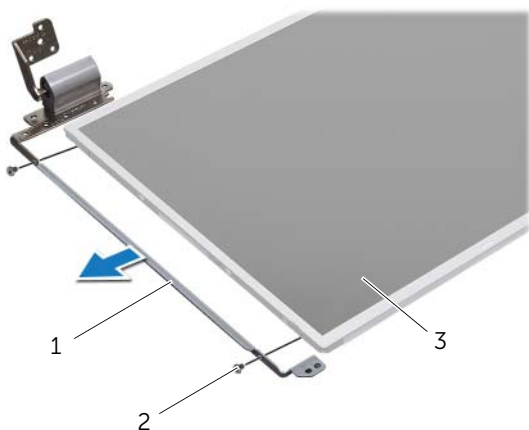
1 csavarok (10 db)	2 kijelzőpanel
3 kijelzőburkolat	

- 3 Fejtse le és húzza le a ragasztószalagot, amely a kijelzőkábelt rögzíti a kijelzőkártya csatlakozójára, majd csatlakoztassa le a kijelzőkábelt.
- 4 A kijelzőkábelt fejtse le a kijelzőpanel hátuljáról.



- |                |                                |
|----------------|--------------------------------|
| 1 szalag       | 2 a kijelzőkártya csatlakozója |
| 3 kijelzőkábel |                                |

- 5 Fordítsa a kijelzőpanel fejfelé, és helyezze egy tiszta felületre.
- 6 Távolítsa el a csavarokat, amelyek a kijelzőpanel kereteket a kijelzőpanelhez rögzítik.



- |                               |                   |
|-------------------------------|-------------------|
| 1 kijelzőpanel keretek (2 db) | 2 csavarok (4 db) |
| 3 kijelzőpanel                |                   |

# A kijelzőpanel visszahelyezése

## Művelet

- 1 Igazítsa a kijelzőpanel keretek csavarhelyeit a kijelzőpanel csavarhelyeihez, és helyezze vissza a csavarokat, amelyek a kijelzőpanel kereteket a kijelzőpanelhez rögzítik.
- 2 Fordítsa meg a kijelzőpanelt.
- 3 A kijelzőkábelrt ragassza a kijelzőpanel hátuljára.
- 4 A kijelzőkábelrt csatlakoztassa a kijelzőkártya csatlakozójára, és rögzítse a szalaggal.
- 5 A kijelzőpanel csavarhelyeit illessze a kijelzőburkolat csavarhelyeihez, és helyezze vissza a csavarokat, amelyek a kijelzőpanelt a kijelzőburkolatra rögzítik.

## Utómunkálatok

- 1 Helyezze vissza a kijelzőelölapot. Lásd: „A kijelzőelölap visszahelyezése“, 65. oldal.
- 2 Helyezze vissza a kijelzőegységet. Lásd: „A kijelzőegység visszahelyezése“, 63. oldal.
- 3 Helyezze vissza a csuklótámaszt. Lásd: „A csuklótámasz visszahelyezése“, 41. oldal.
- 4 Kövesse a 4. lépés - 5. lépés utasításait (lásd: „Az optikai meghajtó visszahelyezése“, 29. oldal).
- 5 Helyezze vissza az alap burkolatot. Lásd: „Az alap burkolat visszahelyezése“, 20. oldal.
- 6 Helyezze vissza a billentyűzetet. Lásd: „A billentyűzet visszahelyezése“, 18. oldal.
- 7 Helyezze vissza az akkumulátort. Lásd: „Az akkumulátor visszahelyezése“, 13. oldal.
- 8 Kövesse a következő fejezetben olvasható utasításokat: „Miután befejezte a munkát a számítógép belsejében“, 9. oldal.



**VIGYÁZAT!** A számítógép belsejében végzett munka előtt olvassa el figyelmesen a számítógéphez mellékelt biztonsági tudnivalókat és kövesse az alábbi fejezet utasításait: „Előkészületek“, 7. oldal. További biztonsági útmutatásokat a Megfelelőségi honlapon találhat, lásd: [dell.com/regulatory\\_compliance](http://dell.com/regulatory_compliance).

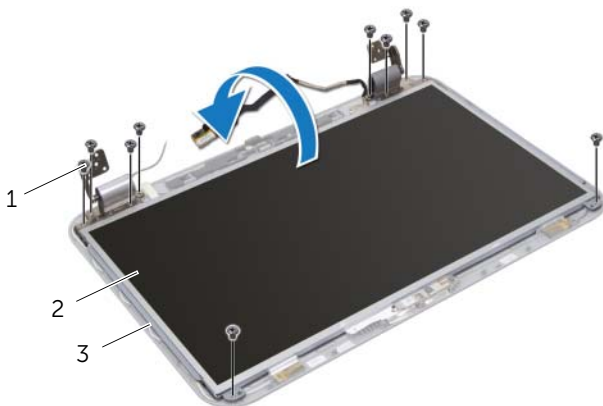
## A kameramodul eltávolítása

### Előfeltételek

- 1 Távolítsa el az akkumulátort. Lásd: „Az akkumulátor eltávolítása“, 13. oldal.
- 2 Távolítsa el a billentyűzetet. Lásd: „A billentyűzet eltávolítása“, 15. oldal.
- 3 Távolítsa el az alap burkolatot. Lásd: „Az alap burkolat eltávolítása“, 19. oldal.
- 4 Kövesse az 1. lépés - 2. lépés utasításait (lásd: „Az optikai meghajtó eltávolítása“, 27. oldal).
- 5 Távolítsa el a csuklótámaszt. Lásd: „A csuklótámasz eltávolítása“, 39. oldal.
- 6 Távolítsa el a kijelzőegységet. Lásd: „A kijelző eltávolítása“, 61. oldal.
- 7 Távolítsa el a kijelzőelölapot. Lásd: „A kijelzőelölap eltávolítása“, 64. oldal.

## Művelet

- 1 Távolítsa el a csavarokat, amelyek a kijelzőpanelt a kijelzőburkolathoz rögzítik.
- 2 Óvatosan emelje fel a kijelzőpanelt és fordítsa fel.



---

1 csavarok (10 db)

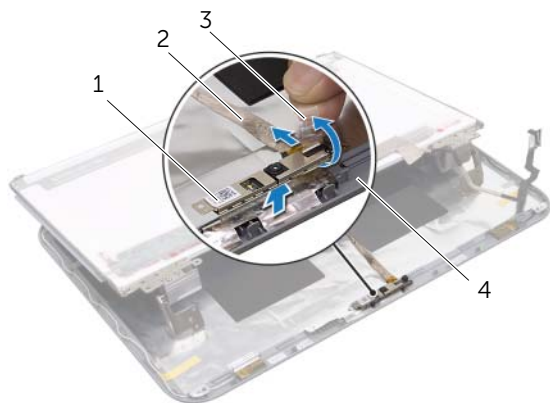
2 kijelzőpanel

---

3 kijelzőburkolat

---

- 3 A kijelző burkolatból fejtse ki a kameramodult.
- 4 Fordítsa fel a kameramodult.
- 5 Fejtse le és húzza le a kamerakábelt a kameramodulhoz rögzítő szalagot.
- 6 Csatlakoztassa le a kamerakábelt a kameramodulon lévő csatlakozóról.
- 7 Emelje ki a kameramodult a kijelzőburkolatból.



---

1 kameramodul

2 kamerakábel

---

3 szalag

4 kijelzőburkolat

---

# A kameramodul visszahelyezése

## Művelet

- 1 A kamerakábelt csatlakoztassa a kameramodul csatlakozójára, és rögzítse a szalaggal.
- 2 A kijelző fedőlapján lévő illesztési jelek segítségével helyezze a kameramodult a helyére, majd a kameramodult ragassza a kijelzőburkolatra.
- 3 Állítsa egy vonalba a kijelzőpanelen és a kijelzőburkolaton található csavarnyílásokat.
- 4 Helyezze vissza a csavarokat, amelyek a kijelzőpanel a kijelzőburkolathoz rögzítik.

## Utómunkálatok

- 1 Helyezze vissza a kijelzőelőlapot. Lásd: „A kijelzőelőlap visszahelyezése“, 65. oldal.
- 2 Helyezze vissza a kijelzőegységet. Lásd: „A kijelzőegység visszahelyezése“, 63. oldal.
- 3 Helyezze vissza a csuklótámaszt. Lásd: „A csuklótámasz visszahelyezése“, 41. oldal.
- 4 Kövesse a 4. lépés - 5. lépés utasításait (lásd: „Az optikai meghajtó visszahelyezése“, 29. oldal).
- 5 Helyezze vissza az alap burkolatot. Lásd: „Az alap burkolat visszahelyezése“, 20. oldal.
- 6 Helyezze vissza a billentyűzetet. Lásd: „A billentyűzet visszahelyezése“, 18. oldal.
- 7 Helyezze vissza az akkumulátort. Lásd: „Az akkumulátor visszahelyezése“, 13. oldal.
- 8 Kövesse a következő fejezetben olvasható utasításokat: „Miután befejezte a munkát a számítógép belsejében“, 9. oldal.





**VIGYÁZAT!** A számítógép belsejében végzett munka előtt olvassa el figyelmesen a számítógéphez mellékelt biztonsági tudnivalókat és kövesse az alábbi fejezet utasításait: „Előkészületek“, 7. oldal. További biztonsági útmutatásokat a Megfelelőségi honlapon találhat, lásd: [dell.com/regulatory\\_compliance](http://dell.com/regulatory_compliance).

## Az alaplap eltávolítása

### Előfeltételek

- 1 Távolítsa el az akkumulátort. Lásd: „Az akkumulátor eltávolítása“, 13. oldal.
- 2 Távolítsa el a billentyűzetet. Lásd: „A billentyűzet eltávolítása“, 15. oldal.
- 3 Távolítsa el az alap burkolatot. Lásd: „Az alap burkolat eltávolítása“, 19. oldal.
- 4 Távolítsa el a memóriamodul(oka)t. Lásd: „A memóriamodul(ok) eltávolítása“, 21. oldal.
- 5 Kövesse az 1. lépés - 3. lépés utasításait (lásd: „A merevlemez-meghajtó(k) eltávolítása“, 23. oldal).
- 6 Kövesse az 1. lépés - 2. lépés utasításait (lásd: „Az optikai meghajtó eltávolítása“, 27. oldal).
- 7 Távolítsa el az mSATA kártyát. „Az mSATA kártya eltávolítása“, 35. oldal.
- 8 Távolítsa el a vezeték nélküli Mini-Card kártyát. Lásd: „A vezeték nélküli Mini-Card eltávolítása“, 31. oldal.
- 9 Távolítsa el a csuklótámaszt. Lásd: „A csuklótámasz eltávolítása“, 39. oldal.
- 10 Távolítsa el a ventilátort. Lásd: „A ventilátor eltávolítása“, 47. oldal.

## Művelet

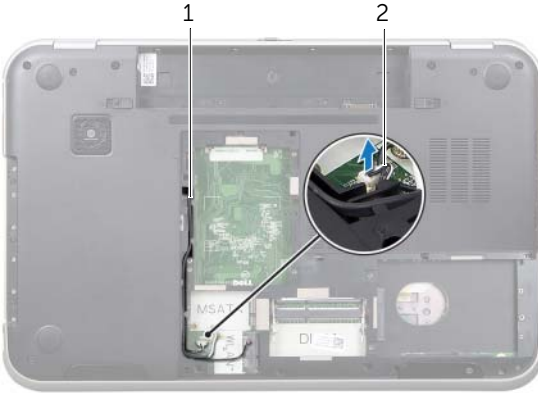


**MEGJEGYZÉS:** A számítógép szervizcímkejét az alaplapon tárolja. A BIOS beállításokban meg kell adnia a szervizcímket, ha cserélte az alaplapon.



**MEGJEGYZÉS:** Mielőtt a kábeleket lecsatlakoztatja az alaplapról, jegyezze fel a csatlakozók helyét annak érdekében, hogy az alaplapon szerelvény cseréje után a megfelelő kábeleket csatlakoztassa vissza.

- 1 Csukja le a kijelzőt és fordítsa a számítógépet a hátoldalával felfele.
- 2 Csatolja le a mélysugárzó kábelét az alaplapon csatlakozójáról.

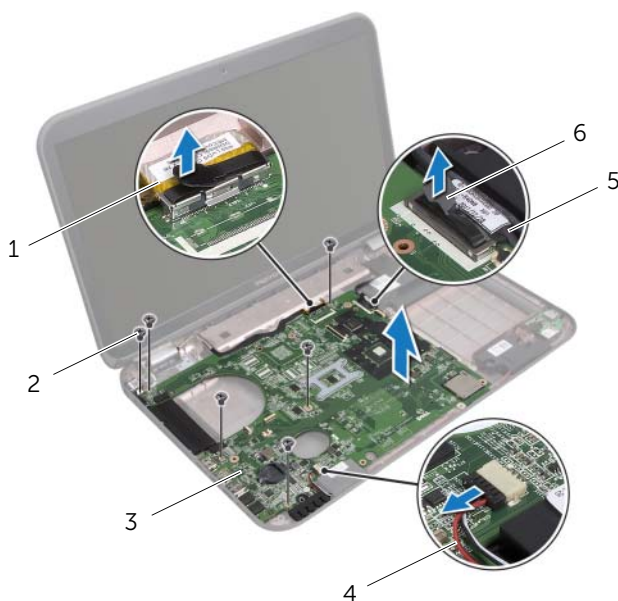


---

1 mélysugárzó kábel elvezetése    2 a mélysugárzó kábele

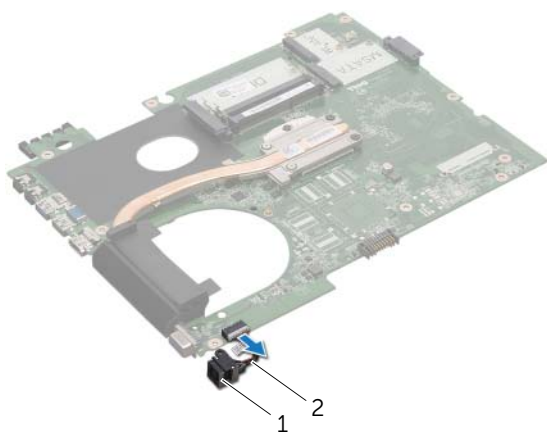
---

- 3 Fordítsa fel a számítógépet, és nyissa ki a kijelzőt, amennyire csak lehetséges.
- 4 A húzófül meghúzásával csatlakoztassa le a kijelzőkábelét és a LAN-USB kábelt az alaplapi csatlakozójukról.
- 5 Csatlakoztassa le a hangszóró kábelét az alaplapi csatlakozóról.
- 6 Távolítsa el a csavarokat, amelyek az alaplap szerelvényt rögzítik a számítógép alapjára.
- 7 Távolítsa el a csavart, amely a tápadaptert rögzíti a számítógép alapjára.
- 8 Óvatosan, megdöntve emelje fel az alaplap szerelvényt, és oldja ki a rajta lévő csatlakozókat a számítógép alján lévő foglalatokból.



1 kijelzőkábel	2 csavarok (6 db)
3 alaplap szerelvény	4 a hangszórók kábele
5 LAN-USB kábel	6 húzófül

- 9 Az alaplap szerelvényt fordítsa fel a tápadapter port kábellel együtt.
- 10 Csatlakoztassa le a tápadapter port kábelt az alaplapi csatlakozóról.



---

1 tápadapter port

2 tápadapter port kábel

---

- 11 Távolítsa el a hűtőbordát. Lásd: „A hűtőborda eltávolítása“, 79. oldal.
- 12 Távolítsa el a processzort. Lásd: „A processzor eltávolítása“, 83. oldal.

# Az alaplap visszahelyezése

## Művelet

- 1 Helyezze vissza a processzort. Lásd: „A processzor visszahelyezése“, 85. oldal.
- 2 Helyezze vissza a hűtőbordát. Lásd: „A hűtőborda visszahelyezése“, 81. oldal.
- 3 Csatlakoztassa a tápadapter port kábelét az alaplapi csatlakozóra.
- 4 Fordítsa az alaplap szerelvényt fejjel lefelé.
- 5 Igazítsa az alaplap szerelvényen található csatlakozókat a számítógép alapján található nyílásokhoz.
- 6 Helyezze vissza a csavarokat, amelyek az alaplap szerelvényt rögzítik a számítógép alapjára.
- 7 Igazítsa a tápadapter porton lévő csavarhelyet a számítógép alapján található csavarhelyhez.
- 8 Helyezze vissza a csavart, amely a tápadaptert rögzíti a számítógép alapjára.
- 9 Csatlakoztassa a kijelzőkábelt, a hangszórókábelt és a LAN-USB kábelt az alaplapi csatlakozókra.
- 10 Csukja le a kijelzőt és fordítsa a számítógépet a hátoldalával felfele.
- 11 Csatlakoztassa a mélysugárzó kábelét az alaplapi csatlakozóhoz.

## Utómunkálatok

- 1 Helyezze vissza a ventilátort. Lásd: „A ventilátor visszahelyezése“, 48. oldal.
- 2 Helyezze vissza a csuklótámaszt. Lásd: „A csuklótámasz visszahelyezése“, 41. oldal.
- 3 Helyezze vissza a vezeték nélküli Mini-Card kártyát. Lásd: „A vezeték nélküli Mini-Card visszahelyezése“, 33. oldal.
- 4 Helyezze vissza az mSATA kártyát. Lásd: „Az mSATA kártya visszahelyezése“, 37. oldal.
- 5 Kövesse a 4. lépés - 5. lépés utasításait (lásd: „Az optikai meghajtó visszahelyezése“, 29. oldal).
- 6 Kövesse a 4. lépés - 6. lépés utasításait (lásd: „A merevlemez-meghajtó(k) visszahelyezése“, 26. oldal).
- 7 Helyezze vissza a memóriamodul(oka)t. Lásd: „A memóriamodul(ok) visszahelyezése“, 22. oldal.
- 8 Helyezze vissza az alap burkolatot. Lásd: „Az alap burkolat visszahelyezése“, 20. oldal.
- 9 Helyezze vissza a billentyűzetet. Lásd: „A billentyűzet visszahelyezése“, 18. oldal.
- 10 Helyezze vissza az akkumulátort. Lásd: „Az akkumulátor visszahelyezése“, 13. oldal.
- 11 Kövesse a következő fejezetben olvasható utasításokat: „Miután befejezte a munkát a számítógép belsejében“, 9. oldal.

## A szervizcímke megadása a BIOS-ban

- 1 Kapcsolja be a számítógépet.
- 2 A rendszerbeállító segédprogramba lépéshez nyomja meg az <F2> billentyűt az indítási önteszt (POST) során.
- 3 Keresse meg a fő fület és a szervizcímket írja be a szervizcímke mezőbe.



**VIGYÁZAT!** A számítógép belsejében végzett munka előtt olvassa el figyelmesen a számítógéphez mellékelte biztonsági tudnivalókat és kövesse az alábbi fejezet utasításait: „Előkészületek“, 7. oldal. További biztonsági útmutatásokat a Megfelelőségi honlapon találhat, lásd: [dell.com/regulatory\\_compliance](http://dell.com/regulatory_compliance).

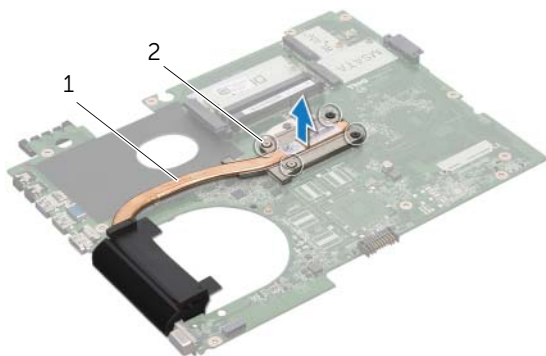
## A hűtőborda eltávolítása

### Előfeltételek

- 1 Távolítsa el az akkumulátort. Lásd: „Az akkumulátor eltávolítása“, 13. oldal.
- 2 Távolítsa el a billentyűzetet. Lásd: „A billentyűzet eltávolítása“, 15. oldal.
- 3 Távolítsa el az alap burkolatot. Lásd: „Az alap burkolat eltávolítása“, 19. oldal.
- 4 Távolítsa el a memóriamodul(oka)t. Lásd: „A memóriamodul(ok) eltávolítása“, 21. oldal.
- 5 Kövesse az 1. lépés - 3. lépés utasításait (lásd: „A merevlemez-meghajtó(k) eltávolítása“, 23. oldal).
- 6 Kövesse az 1. lépés - 2. lépés utasításait (lásd: „Az optikai meghajtó eltávolítása“, 27. oldal).
- 7 Távolítsa el az mSATA kártyát. „Az mSATA kártya eltávolítása“, 35. oldal.
- 8 Távolítsa el a vezeték nélküli Mini-Card kártyát. Lásd: „A vezeték nélküli Mini-Card eltávolítása“, 31. oldal.
- 9 Távolítsa el a csuklótámaszt. Lásd: „A csuklótámasz eltávolítása“, 39. oldal.
- 10 Távolítsa el a ventilátort. Lásd: „A ventilátor eltávolítása“, 47. oldal.
- 11 Kövesse az 1. lépés - 10. lépés utasításait (lásd: „Az alaplap eltávolítása“, 73. oldal).

## Művelet

- 1 Egymás után (a hűtőbordán jelölt sorrendben) lazítsa meg a hűtőbordát az alaplaphoz rögzítő elveszíthetetlen csavarokat.
- 2 Emelje le a hűtőbordát az alaplapról.



---

1 hűtőborda


2 elveszíthetetlen  
csavarok (4 db)

---



# A hűtőborda visszahelyezése

## Művelet

 **MEGJEGYZÉS:** Az eredeti hővezető paszta újra használható, ha az eredeti alaplapot és hűtőbordát újra egyben szereli be. Akár az alaplapot, akár a hűtőbordát lecseréli, a hőelvezetés biztosításához használja a készletben található hőelvezető lapot.

- 1 Tisztítsa le a hővezető pasztát a hűtőborda aljáról és vigye fel újra.
- 2 Illessze a hűtőbordán lévő csavarlyukakat a csavarlyukakhoz az alaplapon.
- 3 Egymás után (a hűtőbordán jelölt sorrendben) húzza meg a hűtőbordát az alaplaphoz rögzítő elveszítethetetlen csavarokat.

## Utómunkálatok

- 1 Kövesse a 3. lépés - 11. lépés utasításait (lásd: „Az alaplap visszahelyezése“, 77. oldal).
- 2 Helyezze vissza a ventilátort. Lásd: „A ventilátor visszahelyezése“, 48. oldal.
- 3 Helyezze vissza a csuklótámaszt. Lásd: „A csuklótámasz visszahelyezése“, 41. oldal.
- 4 Helyezze vissza a billentyűzetet. Lásd: „A billentyűzet visszahelyezése“, 18. oldal.
- 5 Helyezze vissza a vezeték nélküli Mini-Card kártyát. Lásd: „A vezeték nélküli Mini-Card visszahelyezése“, 33. oldal.
- 6 Helyezze vissza az mSATA kártyát. Lásd: „Az mSATA kártya visszahelyezése“, 37. oldal.
- 7 Kövesse a 4. lépés - 5. lépés utasításait (lásd: „Az optikai meghajtó visszahelyezése“, 29. oldal).
- 8 Kövesse a 4. lépés - 6. lépés utasításait (lásd: „A merevlemez-meghajtó(k) visszahelyezése“, 26. oldal).
- 9 Helyezze vissza a memóriamodul(oka)t. Lásd: „A memóriamodul(ok) visszahelyezése“, 22. oldal.
- 10 Helyezze vissza az alap burkolatot. Lásd: „Az alap burkolat visszahelyezése“, 20. oldal.
- 11 Helyezze vissza az akkumulátort. Lásd: „Az akkumulátor visszahelyezése“, 13. oldal.
- 12 Kövesse a következő fejezetben olvasható utasításokat: „Miután befejezte a munkát a számítógép belsejében“, 9. oldal.





**VIGYÁZAT!** A számítógép belsejében végzett munka előtt olvassa el figyelmesen a számítógéphez mellékelte biztonsági tudnivalókat és kövesse az alábbi fejezet utasításait: „Előkészületek“, 7. oldal. További biztonsági útmutatásokat a Megfelelőségi honlapon találhat, lásd: [dell.com/regulatory\\_compliance](http://dell.com/regulatory_compliance).

## A processzor eltávolítása

### Előfeltételek

- 1 Távolítsa el az akkumulátort. Lásd: „Az akkumulátor eltávolítása“, 13. oldal.
- 2 Távolítsa el a billentyűzetet. Lásd: „A billentyűzet eltávolítása“, 15. oldal.
- 3 Távolítsa el az alap burkolatot. Lásd: „Az alap burkolat eltávolítása“, 19. oldal.
- 4 Távolítsa el a memóriamodul(oka)t. Lásd: „A memóriamodul(ok) eltávolítása“, 21. oldal.
- 5 Kövesse az 1. lépés - 3. lépés utasításait (lásd: „A merevlemez-meghajtó(k) eltávolítása“, 23. oldal).
- 6 Kövesse az 1. lépés - 2. lépés utasításait (lásd: „Az optikai meghajtó eltávolítása“, 27. oldal).
- 7 Távolítsa el az mSATA kártyát. „Az mSATA kártya eltávolítása“, 35. oldal.
- 8 Távolítsa el a vezeték nélküli Mini-Card kártyát. Lásd: „A vezeték nélküli Mini-Card eltávolítása“, 31. oldal.
- 9 Távolítsa el a csuklótámaszt. Lásd: „A csuklótámasz eltávolítása“, 39. oldal.
- 10 Távolítsa el a ventilátort. Lásd: „A ventilátor eltávolítása“, 47. oldal.
- 11 Kövesse az 1. lépés - 10. lépés utasításait (lásd: „Az alaplap eltávolítása“, 73. oldal).
- 12 Távolítsa el a hűtőbordát. Lásd: „A hűtőborda eltávolítása“, 79. oldal.

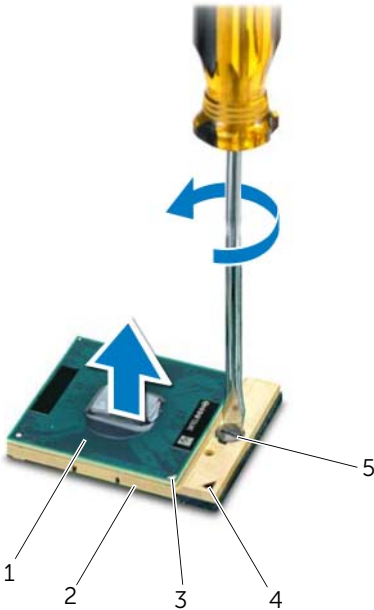
## Művelet

- 1 A ZIF-foglalat meglazításához használjon kisméretű lapos csavarhúzó, és fordítsa a ZIF-foglalat zárócsavarját balra, ameddig lehet.

△ **FIGYELMEZTETÉS:** Annak érdekében, hogy maximális hűtést biztosíthasson a processzornak, ne érintse meg a processzorhűtő egység hőátadó felületeit. Az emberi bőr által termelt zsírok csökkenthetik a hővezető paszta hőátadó képességét.

△ **FIGYELMEZTETÉS:** A processzormodult egyenesen felfelé húzva távolítsa el. Legyen óvatos, nehogy elhajlítsa a processzormodul érintkezőit.

- 2 Emelje ki a processzormodult a ZIF-foglalatból.



1	processzor	2	ZIF-foglalat
3	processzor 1-es érintkezősarok	4	ZIF-foglalat 1-es érintkezősarok
5	a ZIF-foglalat zárócsavarja		

# A processzor visszahelyezése

## Művelet



**MEGJEGYZÉS:** Új processzor beszerelése esetén a hűtőegység tartalmaz egy kiegészítő vagy egy új hűtőlapot, illetve a megfelelő beszerelést illusztráló dokumentációt.

- 1 Állítsa a processzormodul 1-es sarkát egy vonalba a ZIF-foglalat 1-es sarkával, majd helyezze be a processzormodult.



**MEGJEGYZÉS:** A processzormodul 1-es érintkezősarkán található egy háromszög, amely egyezik a ZIF-foglalat 1-es érintkezősarkán található háromszöggel.

A processzormodul megfelelő behelyezésekor annak mind a négy sarka egy magasságban van. Ha egy vagy több sarok magasabban áll, mint a többi, a modult nem megfelelően helyezték be.



**FIGYELMEZTETÉS: A processzor károsodásának elkerülése érdekében a bütykös csavar elforgatásakor tartsa a csavarhúzó a processzorra merőlegesen.**

- 2 A processzormodul alaplapra rögzítéséhez húzza meg a ZIF-foglalatot a zárócsavar jobbra forgatásával.

## Utómunkálatok

- 1 Helyezze vissza a hűtőbordát. Lásd: „A hűtőborda visszahelyezése”, 81. oldal.
- 2 Kövesse a 3. lépés - 11. lépés utasításait (lásd: „Az alaplap visszahelyezése”, 77. oldal).
- 3 Helyezze vissza a ventilátort. Lásd: „A ventilátor visszahelyezése”, 48. oldal.
- 4 Helyezze vissza a csuklótámaszt. Lásd: „A csuklótámasz visszahelyezése”, 41. oldal.
- 5 Helyezze vissza a vezeték nélküli Mini-Card kártyát. Lásd: „A vezeték nélküli Mini-Card visszahelyezése”, 33. oldal.
- 6 Helyezze vissza az mSATA kártyát. Lásd: „Az mSATA kártya visszahelyezése”, 37. oldal.
- 7 Kövesse a 4. lépés - 5. lépés utasításait (lásd: „Az optikai meghajtó visszahelyezése”, 29. oldal).
- 8 Kövesse a 4. lépés - 6. lépés utasításait (lásd: „A merevlemez-meghajtó(k) visszahelyezése”, 26. oldal).
- 9 Helyezze vissza a memóriamodul(oka)t. Lásd: „A memóriamodul(ok) visszahelyezése”, 22. oldal.
- 10 Helyezze vissza az alap burkolatot. Lásd: „Az alap burkolat visszahelyezése”, 20. oldal.
- 11 Helyezze vissza a billentyűzetet. Lásd: „A billentyűzet visszahelyezése”, 18. oldal.
- 12 Helyezze vissza az akkumulátort. Lásd: „Az akkumulátor visszahelyezése”, 13. oldal.
- 13 Kövesse a következő fejezetben olvasható utasításokat: „Miután befejezte a munkát a számítógép belsejében”, 9. oldal.





**VIGYÁZAT!** A számítógép belsejében végzett munka előtt olvassa el figyelmesen a számítógéphez mellékelte biztonsági tudnivalókat és kövesse az alábbi fejezet utasításait: „Előkészületek“, 7. oldal. További biztonsági útmutatásokat a Megfelelőségi honlapon találhat, lásd: [dell.com/regulatory\\_compliance](http://dell.com/regulatory_compliance).

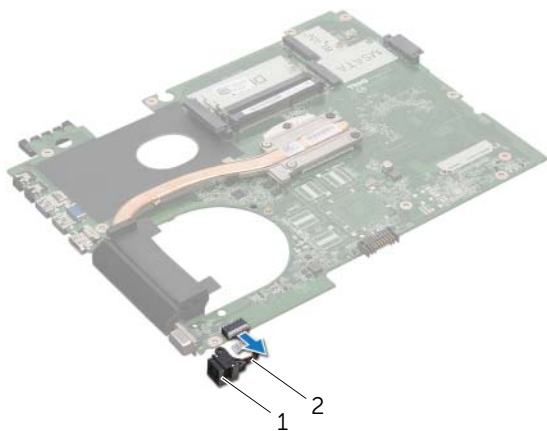
## A tápadapter port eltávolítása

### Előfeltételek

- 1 Távolítsa el az akkumulátort. Lásd: „Az akkumulátor eltávolítása“, 13. oldal.
- 2 Távolítsa el a billentyűzetet. Lásd: „A billentyűzet eltávolítása“, 15. oldal.
- 3 Távolítsa el az alap burkolatot. Lásd: „Az alap burkolat eltávolítása“, 19. oldal.
- 4 Távolítsa el a memóriamodul(oka)t. Lásd: „A memóriamodul(ok) eltávolítása“, 21. oldal.
- 5 Kövesse az 1. lépés - 3. lépés utasításait (lásd: „A merevlemez-meghajtó(k) eltávolítása“, 23. oldal).
- 6 Kövesse az 1. lépés - 2. lépés utasításait (lásd: „Az optikai meghajtó eltávolítása“, 27. oldal).
- 7 Távolítsa el az mSATA kártyát. „Az mSATA kártya eltávolítása“, 35. oldal.
- 8 Távolítsa el a vezeték nélküli Mini-Card kártyát. Lásd: „A vezeték nélküli Mini-Card eltávolítása“, 31. oldal.
- 9 Távolítsa el a csuklótámaszt. Lásd: „A csuklótámasz eltávolítása“, 39. oldal.
- 10 Távolítsa el a ventilátort. Lásd: „A ventilátor eltávolítása“, 47. oldal.
- 11 Kövesse az 1. lépés - 9. lépés utasításait (lásd: „Az alaplap eltávolítása“, 73. oldal).

## Művelet

Csatlakoztassa le a tápadapter port kábelét az alaplapi csatlakozóról.



---

1 tápadapter port

2 tápadapter port kábel

---



# A tápadapter port visszahelyezése

## Művelet

Csatlakoztassa a tápadapter port kábelét az alaplapi csatlakozóra.

## Utómunkálatok

- 1 Kövesse a 4. lépés - 11. lépés utasításait (lásd: „Az alaplapp visszahelyezése“, 77. oldal).
- 2 Helyezze vissza a ventilátort. Lásd: „A ventilátor visszahelyezése“, 48. oldal.
- 3 Helyezze vissza a csuklótámaszt. Lásd: „A csuklótámasz visszahelyezése“, 41. oldal.
- 4 Helyezze vissza a vezeték nélküli Mini-Card kártyát. Lásd: „A vezeték nélküli Mini-Card visszahelyezése“, 33. oldal.
- 5 Helyezze vissza az mSATA kártyát. Lásd: „Az mSATA kártya visszahelyezése“, 37. oldal.
- 6 Kövesse a 4. lépés - 5. lépés utasításait (lásd: „Az optikai meghajtó visszahelyezése“, 29. oldal).
- 7 Kövesse a 4. lépés - 6. lépés utasításait (lásd: „A merevlemez-meghajtó(k) visszahelyezése“, 26. oldal).
- 8 Helyezze vissza a memóriamodul(oka)t. Lásd: „A memóriamodul(ok) visszahelyezése“, 22. oldal.
- 9 Helyezze vissza az alap burkolatot. Lásd: „Az alap burkolat visszahelyezése“, 20. oldal.
- 10 Helyezze vissza a billentyűzetet. Lásd: „A billentyűzet visszahelyezése“, 18. oldal.
- 11 Helyezze vissza az akkumulátort. Lásd: „Az akkumulátor visszahelyezése“, 13. oldal.
- 12 Kövesse a következő fejezetben olvasható utasításokat: „Mután befejezte a munkát a számítógép belsejében“, 9. oldal.





**VIGYÁZAT!** A számítógép belsejében végzett munka előtt olvassa el figyelmesen a számítógéphez mellékelte biztonsági tudnivalókat és kövesse az alábbi fejezet utasításait: „Előkészületek“, 7. oldal. További biztonsági útmutatásokat a Megfelelőségi honlapon találhat, lásd: [dell.com/regulatory\\_compliance](http://dell.com/regulatory_compliance).

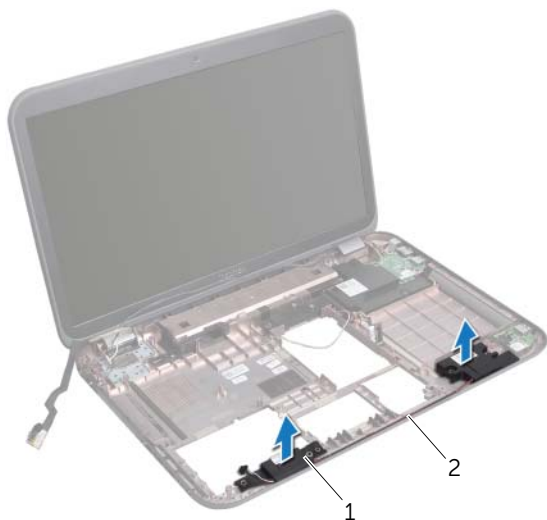
## A hangszórók eltávolítása

### Előfeltételek

- 1 Távolítsa el az akkumulátort. Lásd: „Az akkumulátor eltávolítása“, 13. oldal.
- 2 Távolítsa el a billentyűzetet. Lásd: „A billentyűzet eltávolítása“, 15. oldal.
- 3 Távolítsa el az alap burkolatot. Lásd: „Az alap burkolat eltávolítása“, 19. oldal.
- 4 Távolítsa el a memóriamodul(oka)t. Lásd: „A memóriamodul(ok) eltávolítása“, 21. oldal.
- 5 Kövesse az 1. lépés - 3. lépés utasításait (lásd: „A merevlemez-meghajtó(k) eltávolítása“, 23. oldal).
- 6 Kövesse az 1. lépés - 2. lépés utasításait (lásd: „Az optikai meghajtó eltávolítása“, 27. oldal).
- 7 Távolítsa el az mSATA kártyát. „Az mSATA kártya eltávolítása“, 35. oldal.
- 8 Távolítsa el a vezeték nélküli Mini-Card kártyát. Lásd: „A vezeték nélküli Mini-Card eltávolítása“, 31. oldal.
- 9 Távolítsa el a csuklótámaszt. Lásd: „A csuklótámasz eltávolítása“, 39. oldal.
- 10 Távolítsa el a ventilátort. Lásd: „A ventilátor eltávolítása“, 47. oldal.
- 11 Kövesse az 1. lépés - 8. lépés utasításait (lásd: „Az alaplap eltávolítása“, 73. oldal).

## Művelet

- 1 Jegyezze fel a hangszórók kábelének elvezetési útvonaltát és távolítsa el a számítógép alapján lévő kábelvezetőkből.
- 2 A hangszórókat a kábeleivel együtt emelje le a számítógép alapjáról.



---

1 hangszórók (2 db)

2 hangszórók kábelének  
elvezetése

---

# A hangszórók visszahelyezése

## Művelet

- 1 A hangszórók kábelét vezesse el a kábelvezetőkben a számítógép alapján.
- 2 A számítógép alján található illesztési jelek segítségével illessze a helyére a hangszórókat.

## Utómunkálatok

- 1 Kövesse az 5. lépés - 11. lépés utasításait (lásd: „Az alaplap visszahelyezése”, 77. oldal).
- 2 Helyezze vissza a ventilátort. Lásd: „A ventilátor visszahelyezése”, 48. oldal.
- 3 Helyezze vissza a csuklótámaszt. Lásd: „A csuklótámasz visszahelyezése”, 41. oldal.
- 4 Helyezze vissza a vezeték nélküli Mini-Card kártyát. Lásd: „A vezeték nélküli Mini-Card visszahelyezése”, 33. oldal.
- 5 Helyezze vissza az mSATA kártyát. Lásd: „Az mSATA kártya visszahelyezése”, 37. oldal.
- 6 Kövesse a 4. lépés - 5. lépés utasításait (lásd: „Az optikai meghajtó visszahelyezése”, 29. oldal).
- 7 Kövesse a 4. lépés - 6. lépés utasításait (lásd: „A merevlemez-meghajtó(k) visszahelyezése”, 26. oldal).
- 8 Helyezze vissza a memóriamodul(oka)t. Lásd: „A memóriamodul(ok) visszahelyezése”, 22. oldal.
- 9 Helyezze vissza az alap burkolatot. Lásd: „Az alap burkolat visszahelyezése”, 20. oldal.
- 10 Helyezze vissza a billentyűzetet. Lásd: „A billentyűzet visszahelyezése”, 18. oldal.
- 11 Helyezze vissza az akkumulátort. Lásd: „Az akkumulátor visszahelyezése”, 13. oldal.
- 12 Kövesse a következő fejezetben olvasható utasításokat: „Miután befejezte a munkát a számítógép belsejében”, 9. oldal.





**VIGYÁZAT!** A számítógép belsejében végzett munka előtt olvassa el figyelmesen a számítógéphez mellékelte biztonsági tudnivalókat és kövesse az alábbi fejezet utasításait: „Előkészületek“, 7. oldal. További biztonsági útmutatásokat a Megfelelőségi honlapon találhat, lásd: [dell.com/regulatory\\_compliance](http://dell.com/regulatory_compliance).

## A mélysugárzó eltávolítása

### Előfeltételek

- 1 Távolítsa el az akkumulátort. Lásd: „Az akkumulátor eltávolítása“, 13. oldal.
- 2 Távolítsa el a billentyűzetet. Lásd: „A billentyűzet eltávolítása“, 15. oldal.
- 3 Távolítsa el az alap burkolatot. Lásd: „Az alap burkolat eltávolítása“, 19. oldal.
- 4 Távolítsa el a memóriamodul(oka)t. Lásd: „A memóriamodul(ok) eltávolítása“, 21. oldal.
- 5 Kövesse az 1. lépés - 3. lépés utasításait (lásd: „A merevlemez-meghajtó(k) eltávolítása“, 23. oldal).
- 6 Kövesse az 1. lépés - 2. lépés utasításait (lásd: „Az optikai meghajtó eltávolítása“, 27. oldal).
- 7 Távolítsa el az mSATA kártyát. „Az mSATA kártya eltávolítása“, 35. oldal.
- 8 Távolítsa el a vezeték nélküli Mini-Card kártyát. Lásd: „A vezeték nélküli Mini-Card eltávolítása“, 31. oldal.
- 9 Távolítsa el a csuklótámaszt. Lásd: „A csuklótámasz eltávolítása“, 39. oldal.
- 10 Távolítsa el a ventilátort. Lásd: „A ventilátor eltávolítása“, 47. oldal.
- 11 Kövesse az 1. lépés - 8. lépés utasításait (lásd: „Az alaplap eltávolítása“, 73. oldal).

## Művelet

- 1 Jegyezze fel a mélysugárzó kábelének elvezetési útvonalát, és a kábelt távolítsa el a számítógép alapján lévő kábelvezetőkől.
- 2 A mélysugárzót a kábelével együtt emelje le a számítógép alapjáról.



---

1 mélysugárzó

---



# A mélysugárzó visszahelyezése

## Művelet

- 1 A számítógép alján található illesztési jelek segítségével illesse a helyére a mélysugárzót.
- 2 A mélysugárzó kábelét vezesse el a kebelvezetőkben a számítógép alapján.

## Utómunkálatok

- 1 Kövesse az 5. lépés - 11. lépés utasításait (lásd: „Az alaplap visszahelyezése“, 77. oldal).
- 2 Helyezze vissza a ventilátort. Lásd: „A ventilátor visszahelyezése“, 48. oldal.
- 3 Helyezze vissza a csuklótámaszt. Lásd: „A csuklótámasz visszahelyezése“, 41. oldal.
- 4 Helyezze vissza a vezeték nélküli Mini-Card kártyát. Lásd: „A vezeték nélküli Mini-Card visszahelyezése“, 33. oldal.
- 5 Helyezze vissza az mSATA kártyát. Lásd: „Az mSATA kártya visszahelyezése“, 37. oldal.
- 6 Kövesse a 4. lépés - 5. lépés utasításait (lásd: „Az optikai meghajtó visszahelyezése“, 29. oldal).
- 7 Kövesse a 4. lépés - 6. lépés utasításait (lásd: „A merevlemez-meghajtó(k) visszahelyezése“, 26. oldal).
- 8 Helyezze vissza a memóriamodul(oka)t. Lásd: „A memóriamodul(ok) visszahelyezése“, 22. oldal.
- 9 Helyezze vissza az alap burkolatot. Lásd: „Az alap burkolat visszahelyezése“, 20. oldal.
- 10 Helyezze vissza a billentyűzetet. Lásd: „A billentyűzet visszahelyezése“, 18. oldal.
- 11 Helyezze vissza az akkumulátort. Lásd: „Az akkumulátor visszahelyezése“, 13. oldal.
- 12 Kövesse a következő fejezetben olvasható utasításokat: „Miután befejezte a munkát a számítógép belsejében“, 9. oldal.



A BIOS frissítésére akkor lehet szükség, amikor frissítés áll rendelkezésre, vagy ha az alaplapot cseréli.

A BIOS frissítése:

- 1 Kapcsolja be a számítógépet.
- 2 Látogasson el a **support.dell.com/support/downloads** webhelyre.
- 3 Keresse meg a számítógéphez tartozó BIOS-frissítő fájlt:



**MEGJEGYZÉS:** A számítógép szervizcímkejét a számítógép alján lévő matricán található. Bővebb információért olvassa el a számítógéphez kapott Gyorstelepítési útmutatót.

Ha ismeri a számítógép szervizcímkejét vagy Express szervizkódját:

- a A számítógép szervizcímkejét vagy Express szervizkódját írja be a **Service Tag or Express Service Code** (SzerVICímke vagy Express szervizkód) mezőbe.
- b Kattintson a **Submit** (Küldés) lehetőségre és folytassa a következővel: 4. lépés.

Ha nem ismeri a számítógép szervizcímkejét vagy Express szervizkódját:

- a Válasszon az alábbi opciók közül:
  - **Automatically detect my Service Tag for me** (A szervizcímke automatikus érzékelése)
  - **Choose from My Products and Services List** (Választás a saját termékek és szolgáltatások listából)
  - **Choose from a list of all Dell products** (Választás a Dell termékek listájából)
- b Kattintson a **Continue** (Folytatás) gombra, és kövesse a képernyőn megjelenő utasításokat.

- 4 A képernyőn megjelenik az eredmények listája. Kattintson a **BIOS** lehetőségre.
- 5 A legfrissebb BIOS-fájl letöltéséhez kattintson a **Download File** (Fájl letöltése) gombra.
- 6 A **Please select your download method below** (Kérem, válassza ki a letöltés módját) ablakban kattintson a **For Single File Download via Browser** (Egy fájl letöltése böngészőn keresztül) lehetőségre, majd kattintson a **Download Now** (Letöltés most) lehetőségre.
- 7 A **Save As** (Mentés másként) ablakban válassza ki a helyet a számítógépen, ahová a fájlt le szeretné tölteni.
- 8 Ha a **Download Complete** (Letöltés befejeződött) ablak jelenik meg, kattintson a **Close** (Bezárás) lehetőségre.
- 9 Keresse meg a mappát, amelybe letöltötte a BIOS frissítő fájlt. A fájl ikonja megjelenik a mappában, és ugyanazt a nevet kapja, mint a letöltött BIOS frissítő fájl.
- 10 Kattintson duplán a BIOS frissítő fájl ikonjára, és kövesse a képernyőn megjelenő utasításokat.

